

# DEELBESCHIKKING

Omgevingsverordening Overijssel 2024 – beschikking voor een flora- en fauna-activiteit

Aanvrager :	Waterschap Drents Overijsselse Delta
Aangevraagde activiteiten :	Flora- en fauna-activiteit.
Datum ontvangst aanvraag :	29.03.2024
Locatie :	IJsseldijk Zwolle - Olst
Datum beschikking :	09.10.2024
Kenmerk :	D2024-00036662
Zaaknummer :	Z2024-00002176

## **Ontwerp-DEELBESLUIT VOOR EEN FLORA- EN FAUNA-ACTIVITEIT**

### **Aanvraag**

Deze deelbeschikking is als volgt opgebouwd:

<b>A</b>	<b>ONTWERP-DEELBESLUIT OMGEVINGSVERGUNNING SOORTEN RUIMTELIJKE ONTWIKKELING.....</b>	<b>4</b>
<b>A.1</b>	<b>Aanvraag.....</b>	<b>4</b>
<b>A.2</b>	<b>Ontwerpbesluit.....</b>	<b>4</b>
<b>A.3</b>	<b>Ondertekening en verzending.....</b>	<b>5</b>
<b>B</b>	<b>VOORSCHRIFTEN BIJ HET BESLUIT.....</b>	<b>7</b>
<b>B.1</b>	<b>Informatie die van belang is bij melden of contact met bevoegd gezag.....</b>	<b>7</b>
<b>B.2</b>	<b>Algemeen.....</b>	<b>7</b>
<b>B.3</b>	<b>Kwetsbare perioden.....</b>	<b>8</b>
	<b>Specifieke plaatsen waar wel buiten broedseizoen wordt gewerkt /.....</b>	<b>9</b>
<b>B.4</b>	<b>Soortspecifieke maatregelen.....</b>	<b>9</b>
<b>B.5</b>	<b>Ecologisch werkprotocol.....</b>	<b>10</b>
<b>B.6</b>	<b>Overige zaken.....</b>	<b>11</b>
<b>C</b>	<b>OVERWEGINGEN BIJ HET BESLUIT.....</b>	<b>12</b>
<b>C.1</b>	<b>BEVOEGDHEID, PROCEDURE EN TOETSINGSKADER.....</b>	<b>12</b>
	<b>C.1.1 Bevoegdheid en overeenstemming.....</b>	<b>12</b>
	<b>C.1.2 Procedure.....</b>	<b>12</b>
	<b>C.1.3 Toetsingskader soorten.....</b>	<b>12</b>
<b>C.2</b>	<b>WEERGAVE VAN DE FEITEN.....</b>	<b>13</b>
	<b>C.2.1 Omschrijving van het project/ activiteiten.....</b>	<b>13</b>
	<b>C.2.2 Doel van het project.....</b>	<b>16</b>
	<b>C.2.3 Soorten waarvoor een omgevingsvergunning wordt gevraagd.....</b>	<b>17</b>
	<b>C.2.4 Periode.....</b>	<b>17</b>
	<b>C.2.5 Aanvullende gegevens.....</b>	<b>18</b>
	<b>C.2.6 Onderliggende documenten.....</b>	<b>18</b>
<b>C.3</b>	<b>TOETSING AANVRAAG OMGEVINGSVERGUNNING SOORTEN.....</b>	<b>19</b>
	<b>C.3.1 Onderzoeksmethode en resultaten onderzoek.....</b>	<b>19</b>
	<b>C.3.2 Effectbeoordeling, mitigatie en staat van instandhouding.....</b>	<b>20</b>
	<b>C.3.3 Beschrijving noodzaak omgevingsvergunning.....</b>	<b>37</b>
	<b>C.3.4 Geen andere bevredigende oplossing / alternatievenafweging.....</b>	<b>37</b>
	<b>C.3.5 Wettelijk belang van het project.....</b>	<b>39</b>
	<b>C.3.6 Toetsing aan overige vereisten.....</b>	<b>40</b>
	<b>C.3.7 Zorgplicht blijft altijd gelden.....</b>	<b>40</b>
<b>D</b>	<b>SLOTCONCLUSIE.....</b>	<b>40</b>

<b>E</b>	<b>BIJLAGE 1. DIJKMODULES EN DEELTRAJECTEN.....</b>	<b>41</b>
<b>F</b>	<b>BIJLAGE 2. OVERZICHT LOCATIES KLEINE MARTERS EN EGEL.....</b>	<b>43</b>
<b>G</b>	<b>BIJLAGE 3. MAATREGELOVERZICHT.....</b>	<b>44</b>

## A ONTWERP-DEELBESLUIT OMGEVINGSVERGUNNING SOORTEN RUIMTELIJKE ONTWIKKELING

### A.1 Aanvraag

Adviesbureau Witteveen+Bos Raadgevende ingenieurs heeft, namens Waterschap Drents Overijsselse Delta, een aanvraag om een omgevingsvergunning voor een flora- en fauna-activiteit op grond van de Omgevingswet<sup>1</sup> bij ons ingediend.

Deze hebben wij op 29 maart 2024 ontvangen en geregistreerd onder zaaknummer Z2024-00002176.

Op 7 augustus 2024 zijn aanvullende gegevens ontvangen<sup>2</sup>. De aanvraag inclusief wijzigingen vormen het uitgangspunt voor deze omgevingsvergunning.

De aanvraag is gedaan vanwege het dijkversterkingsproject IJsselwerken, dijktracé tussen Olst en Zwolle, inclusief Natuurlijke inrichting Paddenpol. In dit document geven wij ons besluit weer.

### A.2 Ontwerpbesluit

Wij zijn voornemens u een omgevingsvergunning<sup>3</sup> te verlenen voor een flora- en fauna-activiteit met betrekking tot soorten van de Vogelrichtlijn, van de Habitatrichtlijn en nationaal beschermde soorten. In het bijzonder gaat het om het verbod om nesten en rustplaatsen van de volgende vogels: *steenuil*, *huismus*, *ooievaar*, *kerkuil* en *buizerd* opzettelijk te vernielen of te beschadigen of nesten van deze vogels weg te nemen<sup>4</sup>, *poelkikker*, *rivierrombout* opzettelijk te doden of te vangen<sup>5</sup>, *poelkikker*, *gewone dwergvleermuis*, *ruige dwergvleermuis*, *rosse vleermuis*, *laatvlieger*, *rivierrombout*, opzettelijk te verstoren<sup>6</sup>, voortplantingsplaatsen of rustplaatsen van *bever*, *poelkikker*, *gewone dwergvleermuis*, *ruige dwergvleermuis*, *laatvlieger*, *rivierrombout*, te beschadigen of te vernielen<sup>7</sup>, de *grote modderkruiper* opzettelijk te doden of te vangen<sup>8</sup>, vaste voortplantingsplaatsen, rustplaatsen of eieren van *grote modderkruiper*, *bunzing*, *hermelijn*, *wezel* en *egel* opzettelijk te beschadigen of te vernielen<sup>9</sup> en *liggende ereprijs* opzettelijk te ontwortelen of te vernielen<sup>10</sup>.

Wij zijn voornemens u geen vergunning te verlenen voor het verbod om *steenuil*, *huismus* en *buizerd* opzettelijk te verstoren. U neemt voldoende voorzorgsmaatregelen om het opzettelijk (ver)storen van deze soorten te voorkomen, daarmee heeft u geen omgevingsvergunning nodig<sup>11</sup>.

Bij het definitief besluit, treedt deze omgevingsvergunning in werking met ingang van de dag waarop vier weken zijn verstreken sinds de dag van bekendmaking of terinzagelegging en is geldig voor 10 jaar na het definitief besluit.<sup>12</sup>

Wij hebben tot uitgestelde inwerkingtreding besloten omdat het verwijderen van nesten of verblijfplaatsen van beschermde diersoorten onomkeerbare veranderingen kan veroorzaken die niet hersteld kunnen worden. Door deze termijn krijgen belanghebbenden de gelegenheid om binnen deze periode beroep aan te tekenen en een verzoek om voorlopige voorziening in te dienen bij de rechter, voordat de werkzaamheden worden uitgevoerd.

<sup>1</sup> Art. 5.1, tweede lid, onder g van de Ow.

<sup>2</sup> Kenmerk provincie D2024-00036506 en D2024-00036486

<sup>3</sup> Op basis van art. 4.6, eerste lid, onder e van het Omgevingsbesluit.

<sup>4</sup> Art. 11.37, eerste lid onder b van het Bal.

<sup>5</sup> Art. 11.46, eerste lid onder a van het Bal.

<sup>6</sup> Art. 11.46, eerste lid onder b van het Bal.

<sup>7</sup> Art. 11.46, eerste lid onder d van het Bal.

<sup>8</sup> Art. 11.54, eerste lid, onder a van het Bal.

<sup>9</sup> Art. 11.54, eerste lid, onder b van het Bal.

<sup>10</sup> Art. 11.54, eerste lid, onder c van het Bal.

<sup>11</sup> Zoals bedoeld in artikel 11.37, eerste lid onder d en artikel 11.46, eerste lid onder b van het Bal

<sup>12</sup> Art. 16.79, tweede lid Omgevingswet.

De voorschriften betreffende mitigerende en compenserende maatregelen blijven van kracht na afloop van de periode van de omgevingsvergunning. Verder besluiten wij dat de volgende stukken/delen van de aanvraag onderdeel uitmaken van de omgevingsvergunning, voor zover niet in strijd met de voorschriften zoals weergegeven in B. Voorschriften bij het besluit.

- 20293-RAP-00324, Soortenbeschermingstoets <sup>13</sup>
- 20293-WPL-01230, Activiteitenplan soortenbescherming <sup>14</sup>

De motivering voor ons besluit is in C. *Overwegingen bij het besluit* weergegeven.

### **Voorschriften**

Aan ons besluit verbinden wij voorschriften. Deze zijn in B. *Voorschriften bij het besluit* weergegeven.

### **A.3 Ondertekening en verzending**

Een afschrift van dit besluit is tevens verzonden aan:

- a. Burgemeester en wethouders van gemeente Zwolle, Olst-Wijhe
- b. Boskalis;
- c. Witteveen+Bos Raadgevende ingenieurs.

### **Heeft u vragen?**

Neemt u dan gerust contact op via de contactgegevens vermeld in het briefhoofd onder *Inlichtingen bij*. Schrijft u ons een brief of e-mail? Behandel dan één onderwerp per brief of e-mail. Wilt u ook het zaaknummer Z2024-00002176 vermelden? Op die manier kunnen wij sneller op uw vraag of opmerking reageren.

Met vriendelijke groet,  
namens Gedeputeerde Staten van Overijssel,

Lars Wuijster,  
teamleider Vergunningverlening

---

<sup>13</sup> Kenmerk provincie D2024-00036506, ontvangen 7 augustus 2024

<sup>14</sup> Kenmerk provincie D2024-00036486, ontvangen 7 augustus 2024

#### **A.4 Niet mee eens?**

##### Gecoördineerde procedure Omgevingswet

Volgens de Omgevingswet (artikel 16.7 en 5.45) moet de provincie de besluiten voor de dijkversterking gecoördineerd voorbereiden. Dat houdt in dat de provincie de voorbereiding, bekendmaking en terinzagelegging van deze besluiten op elkaar afstemt en zo veel mogelijk gelijktijdig laat plaatsvinden. Dit heeft als voordeel dat duidelijk is welke besluiten bij dit project horen en dat iedereen met één zienwijze kan reageren op al deze besluiten. Zienswijzen kunnen ingediend worden bij één loket (de provincie).

Volgens de Algemene wet bestuursrecht (afdeling 3.5) moet de uitgebreide voorbereidingsprocedure doorlopen worden. Dat houdt in dat de vergunningen eerst in ontwerp voor zes weken ter inzage gelegd worden. Iedereen kan in deze zes weken een zienwijze indienen. De zienwijzen worden beoordeeld en beantwoord in een Nota van Antwoord. Bij nieuwe inzichten kan uw zienwijze leiden tot aanpassingen in het definitieve projectbesluit of in de definitieve vergunningen.

Het definitieve Projectbesluit, inclusief de Nota van Antwoord, wordt vastgesteld door het waterschap en hierna ter goedkeuring aangeboden aan de provincie. De provincie legt het goedkeuringsbesluit en de definitieve vergunningen opnieuw voor zes weken ter inzage, tegelijk met het definitieve Projectbesluit. De indieners van de zienwijzen krijgen na het goedkeuringsbesluit van de provincie een melding als de Nota van Antwoord is gepubliceerd, zodat ze kunnen zien hoe met hun zienwijze is omgegaan.

##### Terinzagelegging

Het ontwerp Projectbesluit en de ontwerpvergunningen liggen van *24 oktober 2024 tot en met 4 december 2024* ter inzage.

U kunt deze ontwerpvergunningen en de bijbehorende stukken gedurende de inzagetermijn online bekijken op de volgende websites:

1. [officielebekendmakingen.nl](http://officielebekendmakingen.nl)
2. [www.overijssel.nl/terinzage](http://www.overijssel.nl/terinzage)
3. [www.ijsselwerken.nl](http://www.ijsselwerken.nl)

##### Hoe kunt u een zienwijze indienen?

Heeft u stukken gelezen en bent u het niet eens met (een onderdeel van) het ontwerp Projectbesluit, het MER of een ontwerpvergunning? Dan kunt u dit kenbaar maken door tijdens de terinzagelegging (24 oktober tot en met 4 december) een zienwijze in te dienen bij de Provincie Overijssel. Het indienen van een zienwijze kan zowel digitaal als mondeling (zie toelichting hieronder).

##### Digitaal

U kunt online uw zienwijze indienen via onderstaand formulier:

[Ga naar het webformulier / loket.overijssel.nl/aanvraag?schema=aanvraagzienswijze](http://loket.overijssel.nl/aanvraag?schema=aanvraagzienswijze)

Let op: ook zienwijzen op het ontwerp Projectbesluit van WDO Delta of op de ontwerpvergunningen van de andere overheden dient u in bij de provincie Overijssel als coördinerend bevoegd gezag.

##### Mondeling

U kunt tijdens de terinzagelegging ook een mondelinge zienwijze indienen. Om gebruik te maken van deze mogelijkheid kan binnen de periode van terinzagelegging (24 oktober tot en met 4 december) contact te worden opgenomen met het Overijssel Loket via telefoonnummer [038 499 88 99](tel:0384998899), zodat hiervoor een afspraak gemaakt kan worden. Van een mondelinge zienwijze wordt een bondig verslag gemaakt, dat wij u ter accordering en ondertekening voorleggen.

##### Vragen?

Voor inhoudelijke vragen over het project kunt u contact opnemen met IJsselwerken via [info@ijsselwerken.nl](mailto:info@ijsselwerken.nl). Voor vragen over de procedure kunt u contact opnemen met de Provincie Overijssel via [rb-procedureteam@overijssel.nl](mailto:rb-procedureteam@overijssel.nl).

## **B VOORSCHRIFTEN BIJ HET BESLUIT**

Het besluit, de voorschriften en de overwegingen zijn onlosmakelijk met elkaar verbonden.

### **B.1 Informatie die van belang is bij melden of contact met bevoegd gezag**

Geeft u in de e-mail (overijsselloket@overijssel.nl) naar ons of in een telefoongesprek (038 499 88 99) altijd aan dat het gaat om een omgevingsvergunning voor een flora- en fauna-activiteit, de naam van het project en ons kenmerk van dit besluit (D2024-00036662). Daarmee is direct duidelijk voor welk deel van de organisatie de melding of uw verzoek tot contact bestemd is.

### **B.2 Algemeen**

1. Deze omgevingsvergunning is alleen geldig voor (medewerkers van) de vergunninghouder of haar rechtsopvolgers of in opdracht van de vergunninghouder handelende (rechts-)personen. De vergunninghouder of haar rechtsopvolgers blijven daarbij verantwoordelijk en aansprakelijk voor de juiste naleving van deze omgevingsvergunning.
2. De vergunninghouder stelt de gebruikers en opdrachtnemers op de hoogte van de toepasselijke voorschriften van deze omgevingsvergunning. Deze vergunning gebruiker(s) en opdrachtnemer(s) zijn verantwoordelijk voor het gebruik van de vergunning en de naleving van de voorschriften van de vergunning waaronder zij is verleend.
3. Minimaal vier weken voor aanvang van de eerste werkzaamheden per uitvoeringstraject informeert u ons over de startdatum door een e-mail te sturen naar overijsselloket@overijssel.nl. Geeft u bij de melding aan:
  - de contactpersoon ter plaatse, inclusief het mobiele telefoonnummer van de contactpersoon;
  - de naam van de begeleidend ecologisch deskundige<sup>15</sup>, inclusief het mobiele telefoonnummer van deze persoon;
  - locatie aanduiding (kaarten, kilometrering) van het uitvoeringstraject waar de werkzaamheden worden uitgevoerd.

Wanneer contactgegevens wijzigen, informeert u ons hierover.

4. De vergunninghouder neemt direct contact op met het Overijssel Loket, telefoonnummer 038 499 88 99 als bij het uitvoeren van de werkzaamheden van het project andere beschermde soorten dan de genoemde worden aangetroffen. Als het voorkomen van overtreding van de vergunningplicht niet mogelijk is moet u de activiteiten direct staken. De effecten van de activiteiten voor de aangetroffen soort moet de vergunninghouder in beeld brengen en doorgeven. Daarbij moeten ook de maatregelen worden meegenomen die nodig zijn om overtreding van de vergunningplicht te voorkomen. Alleen na toestemming van de provincie mag het werk worden hervat.
5. Als de vergunninghouder het voornemen heeft af te wijken van de uitvoeringsperiode, de voorgeschreven middelen of van de voorgenomen handelingen als weergegeven in de aanvraag, dan dient hij dit – vier weken voorafgaand aan de voorgenomen wijzigingen - ter goedkeuring

---

<sup>15</sup> De provincie Overijssel verstaat onder een ecologisch deskundige een persoon die voor de situatie en soorten ten aanzien waarvan hij of zij gevraagd is te adviseren en/of te begeleiden, aantoonbare ervaring en kennis heeft op het gebied van soort specifieke ecologie. De ervaring en kennis dient te zijn opgedaan doordat de deskundige:

1. Minimaal drie jaar ervaring heeft met het uitvoeren van soortgericht onderzoek, eventueel onder begeleiding van een ervaren ecooloog; én
2. Soort specifieke kennis heeft opgedaan door middel van veldwerk, onderzoek, studie of opleiding; én
3. op HBO, dan wel universitair niveau een opleiding heeft genoten met als zwaartepunt (Nederlandse) ecologie en/of
4. op MBO niveau een opleiding heeft afgerond met als zwaartepunt de Wet natuurbescherming, soorten herkenning en zorgvuldig handelen ten opzichte van die soorten en/of
5. als ecooloog werkzaam is voor een ecologisch adviesbureau, zoals een bureau welke is aan gesloten bij het Netwerk Groene Bureaus en/of
6. zich aantoonbaar actief inzet op het gebied van de soortenbescherming én is aangesloten bij en werkzaam voor de daarvoor in Nederland bestaande organisaties (zoals bijvoorbeeld Zoogdierverseniging, RAVON, Vogelbescherming Nederland, Vlinderstichting, EIS Nederland, FLORON, SOVON).

voor te leggen aan de provincie. Dit is nodig omdat voor deze wijzigingen opnieuw de effecten op de betrokken soorten beoordeeld moet worden. Alleen na schriftelijke toestemming van de provincie is de voorgenomen afwijking toegestaan. Neem hiervoor contact op met het bevoegd gezag via een e-mail naar [overijsselloket@overijssel.nl](mailto:overijsselloket@overijssel.nl).

### B.3 Kwetsbare perioden

6. Het ongeschikt maken van verblijfplaatsen vindt buiten de meest kwetsbare perioden plaats. Tijdens de rode perioden zijn werkzaamheden niet mogelijk, tenzij van tevoren het plangebied natuurvrij is gemaakt. In de groene periode zijn werkzaamheden wel mogelijk en kan het plangebied natuurvrij worden gemaakt. De oranje periode is een overgangperiode waarbij een ecologisch deskundige kan bepalen of er sprake is van de juiste omstandigheden (temperatuur, weer, etc.). De kwetsbare perioden zijn:
  - **Bever:** voortplantingsperiode van 1 mei tot en met 31 augustus, tijdens laag water perioden en periodes met ijsgang.
  - **Buizerd:** broedperiode van 1 februari tot en met 31 augustus.
  - **Egel:** kraamperiode van 1 juni tot en met 31 augustus en buiten de overwinteringsperiode die loopt van 1 november tot en met 31 maart. Het ongeschikt maken kan plaatsvinden buiten deze perioden mits uit beoordeling van een deskundige op het gebied van de egel blijkt dat er geen potentiële verblijfplaatsen aanwezig kunnen zijn.
  - **Grote modderkruiper:** voortplantingsperiode 1 april tot en met 31 augustus en de winterperiode 1 november tot en met 31 maart.
  - **Gewone dwergvleermuis:** voortplantingsperiode van 15 mei tot en met 31 augustus. Winterperiode van 15 oktober tot en met 15 april.
  - **Huismus:** broedperiode 1 maart tot en met 31 augustus (30 september wanneer er sprake is van late vervolglegels) en tijdens vorst (dagen met overdag temperaturen  $<0^{\circ}\text{C}$ ) in de periode van december tot en met februari.
  - **Kerkuil:** voortplantingsperiode van 1 februari tot en met 31 augustus. Loopt door tot met 15 december in zeer muizenrijke jaren.
  - **Kleine marterachtigen:** voortplanting 1 maart tot en met 31 augustus. Voor wezel kan dit in jaren met veel voedselaanbod (muizenplagen) doorlopen tot 1 november. Winterperiode 1 november tot en met 28/29 februari.
  - **Laatvlieger:** voortplantingsperiode van 1 mei tot en met 31 augustus met een eventuele uitloop tot en met 15 september. De winterperiode van 1 november tot en met 30 april
  - **Ooievaar:** broedperiode 1 februari tot en met 15 september
  - **Poelkikker:** voortplanting 15 maart tot en met 15 september; winterrust 15 oktober – 15 april.
  - **Rivierrombout:** larven jaarrond aanwezig, uitsluiperperiode 15 mei tot en met 15 augustus
  - **Rosse vleermuis:** Voorplantingsperiode van 1 april tot en met 31 juli en de winterperiode van 1 december tot en met 1 maart.
  - **Ruige dwergvleermuis:** winterperiode 1 november tot en met 31 maart. Bij jaarrond gebruik is 15 april tot en met 15 augustus de minst kwetsbare periode om te werken. bij een aanvraag met enkel de ruige dwergvleermuis zijn de oranje perioden ook rood.
  - **Steenuil:** voortplantingsperiode van 1 februari tot en met 31 juli.



Tabel 1; kwetsbare perioden.

	jan	feb	mrt	apr	mei	jun	jul	aug	sep	okt	nov	dec
Bever	■	■	■	■	■	■	■	■	■	■	■	■
Buizerd	■	■	■	■	■	■	■	■	■	■	■	■
Egel	■	■	■	■	■	■	■	■	■	■	■	■
Grote modderkruiper	■	■	■	■	■	■	■	■	■	■	■	■
Gewone dwergvl.	■	■	■	■	■	■	■	■	■	■	■	■
Huismus	■	■	■	■	■	■	■	■	■	■	■	■
Kerkuil	■	■	■	■	■	■	■	■	■	■	■	■
Kleine marterachtigen	■	■	■	■	■	■	■	■	■	■	■	■
Laatvlieger	■	■	■	■	■	■	■	■	■	■	■	■
Ooievaar	■	■	■	■	■	■	■	■	■	■	■	■
Poelkikker - voortplanting	■	■	■	■	■	■	■	■	■	■	■	■
Poelkikker - winter	■	■	■	■	■	■	■	■	■	■	■	■
Rivierrombout	■	■	■	■	■	■	■	■	■	■	■	■
Rosse vleermuis	■	■	■	■	■	■	■	■	■	■	■	■
Ruige dwergvleermuis	■	■	■	■	■	■	■	■	■	■	■	■
Stenuil	■	■	■	■	■	■	■	■	■	■	■	■

Afhankelijk van het seizoen en de weersomstandigheden kunnen deze kwetsbare perioden langer dan wel korter zijn. De ecologisch deskundige beoordeelt op basis van de omstandigheden wanneer de hierboven beschreven kwetsbare perioden beginnen en eindigen. Afwijkingen worden onderbouwd in het ecologisch logboek.

#### B.4 Soortspecifieke maatregelen

7. Tenzij anders is voorgeschreven in specifieke voorschriften, voert u de mitigerende en compenserende maatregelen uit zoals beschreven is in hoofdstuk 6 en de in 6.15 opgenomen overzichtstabel in het activiteitenplan dat onderdeel is van dit besluit. Het gaat om het rapport 'Activiteitenplan soortenbescherming, 26 juli 2024. 20293-WPL-01230'. De maatregeltabel is tevens opgenomen als bijlage bij dit besluit (Bijlage 3).
8. In afwijking en aanvulling op voorschrift 6 gelden de volgende voorwaarden:
  - a. In het ecologisch logboek worden onderbouwd op welke wijze permanente maatregelen worden gewaarborgd, zie ook voorschrift 1;
  - b. Bij vervangende nestplaatsen wordt rekening gehouden met gewenningstijden. De vervangende verblijfplaatsen moeten tenminste gedurende de hierna opgenomen periode geplaatst zijn, voordat enige werkzaamheden aanvangen. Dit zijn voor de huismus drie maanden, voor de steenuil en kerkuil drie maanden in de periode september t/m december, ooievaar voorafgaand aan broedseizoen.
  - c. Voor vervangende vliegroute en plaatsing van schermen geldt een gewenningsperiode van tenminste drie maanden. Daarnaast is het noodzakelijk dat de effectiviteit van de vervangende vliegroute gemonitord wordt volgens vleermuisprotocol 2021. Dit moet in het ecologisch werkprotocol worden opgenomen. Als de vervangende vliegroute niet effectief blijkt, neemt u aanvullende maatregelen. U meldt deze maatregelen bij het Overijssel loket. Wij kunnen aanvullende maatregelen opleggen.
  - d. Vervangende voorzieningen voor kleine marterachtigen en egel moeten tenminste één maand voorafgaand aan de relevante werkzaamheden gerealiseerd zijn. Een uitzondering geldt als vervangende voorzieningen gemaakt worden van het materiaal dat vrijkomt bij het

- ongeschikt maken van leefgebied. Bij beïnvloede oppervlakten van groter dan 0,5 ha moet gefaseerd worden gewerkt in tenminste twee fasen.
- e. Verplaatsen van poelkikker is alleen toegestaan naar geschikte habitats in de directe omgeving, niet over grote afstanden. In het ecologisch logboek wordt onderbouwd waarom de wateren geschikt zijn.
  - f. Afvissen van een te dempen poel met poelkikker volgens kennisdocument, afhankelijk van omvang afsluiten/compartimenteren van het te dempen water, waterstand verlagen indien noodzakelijk voor bereikbaarheid en handmatig afvissen met schepnet.
  - g. Bij verwijdering van een nieuw aangetroffen verblijfplaats van bever is nader onderzoek het nodig om vast te stellen of de aangetroffen burcht een hoofdburcht is. Als het een hoofdburcht is, mag deze tijdens voortplantingsperiode niet worden verwijderd.
  - h. Camera-inzet voor het controleren van bever-burchten is mogelijk als deze de complete ingang overziet, mits in combinatie met controle op andere graafactiviteiten. Grondradar en sonar zal vooral een beeld geven van de holten, waardoor deze methoden alleen aanvullend kunnen worden ingezet.
  - i. Afweging nodig voor benedenstrooms terugbrengen van substraat met rivierrombout larven. In het ecologisch werkprotocol wordt in detail uitgewerkt waar buiten de hoofdstroom en op welke wijze het terugbrengen van geschikt substraat plaatsvindt zodanig dat larven benedenstrooms leefgebied kunnen bereiken.
  - j. In aanvulling op de door de aanvrager aangegeven maatregelen voor liggende ereprijs is het nodig om het exemplaar (tenminste 50%) terug te plaatsen. Daarnaast is het noodzakelijk te monitoren of de omstandigheden inderdaad afdoende zijn om de groeilocatie te herstellen. Hiervoor moeten in jaar drie en zes na de uitvoering vegetatieopnamen van de groeilocatie en de directe omgeving (ca 50m) worden gedaan.

## **B.5 Ecologisch werkprotocol**

9. Het ecologisch werkprotocol bevat (per fase) tenminste de volgende componenten.:
  - a. Aanduiding dijkmodule en tracé, begrenzing, uit te voeren werkzaamheden (inclusief aanduiding op kaart)
  - b. Opsomming van betrokken partijen en contactgegevens (aannemer, ecologisch deskundige);
  - c. Aanduiding betrokken soorten en overtredingen. Specifieke uitwerking aantal verblijfplaatsen, oppervlakte leefgebied en weergave op kaartmateriaal
  - d. Beoordeling actualiteit onderzoek in relatie tot mogelijke gewijzigde omstandigheden in het werkgebied, indien noodzakelijk de resultaten van aanvullende controles / onderzoeken.
  - e. Detailplanning werkzaamheden: startdatum, voorgenomen planning van uitvoering en ongeschikt maken, inclusief onderbouwing planning in relatie tot kwetsbare perioden;
  - f. Uitwerking te nemen maatregelen, lichtplan, vervangende verblijfplaatsen, inclusief datum/tijd en weergave op kaartmateriaal.
  - g. In acht nemen specifieke uitwerking en aanvullende vereisten in voorschrift 7
10. Een ecologisch werkprotocol wordt ons toegezonden tenminste 2 maanden voor de eerste uitvoering van werkzaamheden waarop het ecologisch werkprotocol betrekking heeft. (Adressering zie B1). Wij kunnen aanvullende eisen stellen als het ecologisch werkprotocol onvoldoende in de uitwerking van de voorgeschreven maatregelen voorziet.
11. Alle betrokken partijen, waaronder tenminste alle uitvoerenden op de projectlocatie, worden aantoonbaar op de hoogte gesteld van de inhoud van het ecologische werkprotocol en de voorschriften bij deze omgevingsvergunning dienen dit na te leven. Het ecologisch werkprotocol én de omgevingsvergunning zijn op de werklocatie (digitaal) aanwezig en worden op verzoek van de toezichthouder direct aan hem/haar getoond.

## **B.6 Overige zaken**

12. De werkzaamheden voert u uit in overeenstemming met bovengenoemde voorschriften en door of onder begeleiding van een ecologisch deskundige.
  
13. U houdt een ecologisch logboek bij of laat dit bijhouden door bijvoorbeeld de ecologisch deskundige. Uit dit logboek blijkt aantoonbaar op welke wijze, waar en wanneer uitvoering is gegeven aan de bovengenoemde voorschriften. Het gaat er daarbij vooral om het registreren van uitvoering, keuzes, afwegingen bij het handelen volgens de voorschriften en hoe wordt omgegaan met onverwachte soorten of situaties. Het ecologisch logboek is op de werklocatie (digitaal) aanwezig en wordt op verzoek van de toezichthouder aan hem/haar getoond.

## **C OVERWEGINGEN BIJ HET BESLUIT**

Het besluit, de voorschriften en de overwegingen zijn onlosmakelijk met elkaar verbonden.

### **C.1 BEVOEGDHEID, PROCEDURE EN TOETSINGSKADER**

#### **C.1.1 Bevoegdheid en overeenstemming**

De activiteiten vallen niet onder de uitzonderingen van de bevoegdheid, zoals weergegeven in het Omgevingsbesluit<sup>16</sup>. In dat geval zijn Gedeputeerde Staten van provincie Overijssel bevoegd tot het nemen van besluiten<sup>17</sup>. De aangevraagde activiteiten vinden plaats op, en de effecten op soorten zijn beperkt tot, het grondgebied van Overijssel. Overeenstemming met een andere provincie is niet nodig.

#### **C.1.2 Procedure**

De procedure voor het verlenen van de omgevingsvergunning is uitgevoerd in overeenstemming met paragraaf 16.5.2 van de Ow. Daarnaast zijn de relevante artikelen van de Algemene wet bestuursrecht van toepassing. Volgens de Omgevingswet (artikel 16.7 en 5.45) moet de provincie de besluiten voor de dijkversterking gecoördineerd voorbereiden. Dat houdt in dat de provincie de voorbereiding, bekendmaking en terinzagelegging van deze besluiten op elkaar afstemt en zo veel mogelijk gelijktijdig laat plaatsvinden.

##### **C.1.2.1 Adviesverzoek aan gemeente**

Wij hebben een adviesverzoek naar het college van burgemeester en wethouders van de betrokken gemeenten gestuurd. De gemeenten zijn vier weken de gelegenheid geboden om te reageren. Zij hebben van deze mogelijkheid geen gebruik gemaakt.

##### **C.1.2.2 Relevante overige besluiten**

Wij wijzen u erop, dat er ook andere besluiten nodig kunnen zijn voordat u de voorgenomen activiteiten uitvoert.

Uw project vindt binnen de invloedsfeer van een Natura 2000-gebied plaats. Het is niet uit te sluiten dat dit project tevens effecten heeft op één of meerdere instandhoudingsdoelen van dit gebied. U heeft de deelaanvraag voor een omgevingsvergunning voor een Natura 2000-activiteit afzonderlijk bij ons ingediend. De beoordeling daarvan wordt apart van de aangevraagde deel-omgevingsvergunning flora en fauna activiteit door ons afgehandeld.

#### **C.1.3 Toetsingskader soorten**

Een omgevingsvergunning kan worden verleend als aan verschillende kaders is voldaan. In deze paragraaf beschrijven wij kort aan welke kaders wordt getoetst.

##### **C.1.3.1 Wettelijke regels**

Een omgevingsvergunningaanvraag wordt beoordeeld op basis van de regels uit het Besluit kwaliteiten leefomgeving<sup>18</sup> (hierna: Bkl). Bij ons oordeel houden we tevens rekening met artikel 3.56 van het Bkl. Ook de Omgevingsregeling is voor de toetsing relevant.

##### **C.1.3.2 Provinciaal beleid**

Naast de wettelijke regels hebben wij beleid opgesteld in onze Omgevingsvisie. De regels, die daaruit voortkomen, zijn vastgelegd in onze Omgevingsverordening Overijssel 2024. Hierin zijn onder andere regels met betrekking tot een vrijstelling van bepaalde soorten weergegeven.

---

<sup>16</sup> Art. 4.6, eerste lid onder e in samenhang met art. 4.12 tweede en derde lid van het Omgevingsbesluit.

<sup>17</sup> Art. 5.14 van de Omgevingswet.

<sup>18</sup> Art. 8.74k, 8.74l en 8.74m van het Bkl.

In onze Beleidsregel Natuur Overijssel 2024<sup>19</sup> is vastgesteld dat wij kennisdocumenten soorten<sup>20</sup> betrekken bij de afweging tot het verlenen van een omgevingsvergunning op basis van de artikelen uit het Besluit activiteiten leefomgeving (hierna Bal).

### **C.1.3.3 Jaarrond beschermde vogelnesten**

Veel vogels maken elk broedseizoen een nieuw nest of zijn in staat een nieuw nest te maken. De meeste nesten voor eenmalig gebruik genieten geen bescherming buiten het broedseizoen. Onder invloed van jurisprudentie zijn lijsten opgesteld van vogelsoorten waarvan het nest, inclusief het ecologisch functionele leefgebied, jaarrond beschermd moet worden. Wij hebben twee lijsten vastgesteld:

1. Lijst Vogelsoorten met jaarrond beschermde nesten Overijssel.
2. Lijst vogelsoorten met jaarrond beschermd functioneel leefgebied Overijssel.

Het nest is de plaats of ruimte die een vogel gebruikt voor het grootbrengen van jongen. Vanaf het moment dat een soort nest-indicerend gedrag vertoont, zoals baltsgedrag en het aanslepen van nestmateriaal, totdat de jongen zelfstandig zijn is het niet toegestaan het nest te beschadigen.

Onder de vergunningplicht vallen alle activiteiten die het broedsucces negatief beïnvloeden. Activiteiten die het nest niet fysiek aantasten, maar bijvoorbeeld de ecologisch functionele omgeving, vallen ook onder de vergunningplicht. De omvang van de ecologisch functionele omgeving verschilt per soort en betreft de omgeving die nodig is om het broedsucces van de vogel te garanderen.

Nesten, inclusief het ecologisch functioneel leefgebied, van vogelsoorten uit deze vergunning zijn jaarrond beschermd. Voor deze vogels geldt dat de specifieke voorwaarden voor grootbrengen van de jongen niet overal aanwezig zijn. De broedplekken met het ecologisch functionele leefgebied zijn daarom ook buiten het broedseizoen beschermd. Voor het verwijderen van (oude) nesten is daarom altijd een omgevingsvergunning nodig.

## **C.2 WEERGAVE VAN DE FEITEN**

### **C.2.1 Omschrijving van het project/ activiteiten**

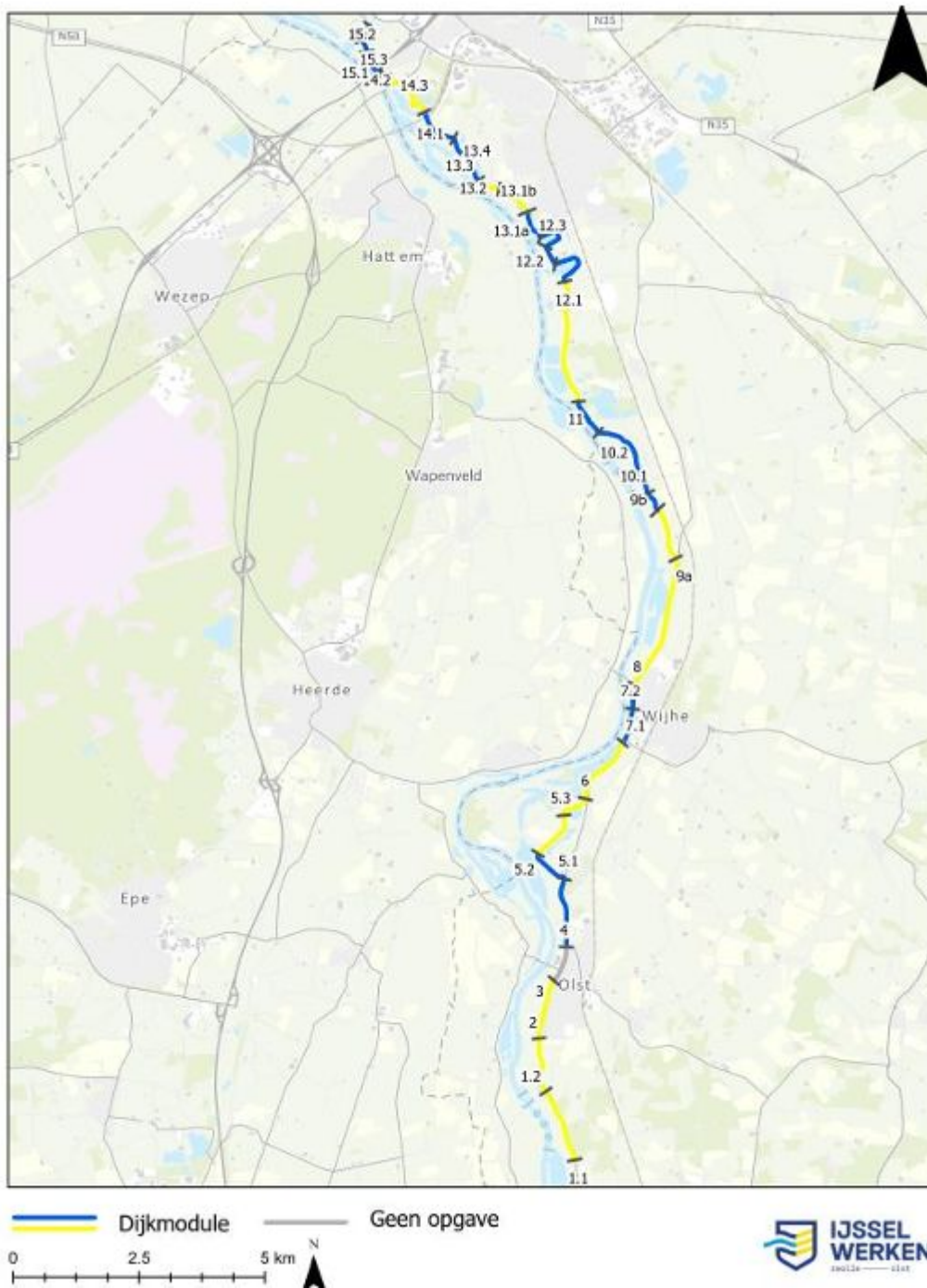
De aanvraag heeft betrekking op het dijkversterking-project IJsselwerken, 28,9 km IJsseldijk tussen Olst en Zwolle, inclusief dijkverlegging Paddenpol en natuurlijke inrichting. Dijken moeten voldoen aan wettelijke veiligheidseisen. De dijken worden regelmatig getoetst. In de derde landelijke toetsronde (2011) bleek dat de dijk over dit traject grotendeels niet voldeed aan de wettelijke veiligheidseisen. Het dijktraject is daarom opgenomen in het landelijke Hoogwaterbeschermingsprogramma (HWBP). In 2016 zijn nieuwe veiligheidsanalyses uitgevoerd aan de hand van de nieuwere veiligheidsnormen. Uit de toetsing blijkt dat op 28,4 van de 28,9 km IJsseldijk tussen Olst en Wijhe maatregelen nodig zijn.

Het projectgebied voor de dijkversterking IJsselwerking is weergegeven in onderstaande figuur. Het is gelegen aan de oostzijde van de IJssel tussen Olst en Zwolle. De nummers in de kaart verwijzen naar dijkmodules. In de verkenningsfase is de dijk opgedeeld in 15 trajecten en 31 deeltrajecten, gebaseerd op de fysieke kenmerken, gemeentegrenzen en de analyse van het veiligheidsprobleem van de dijk in die trajecten.

---

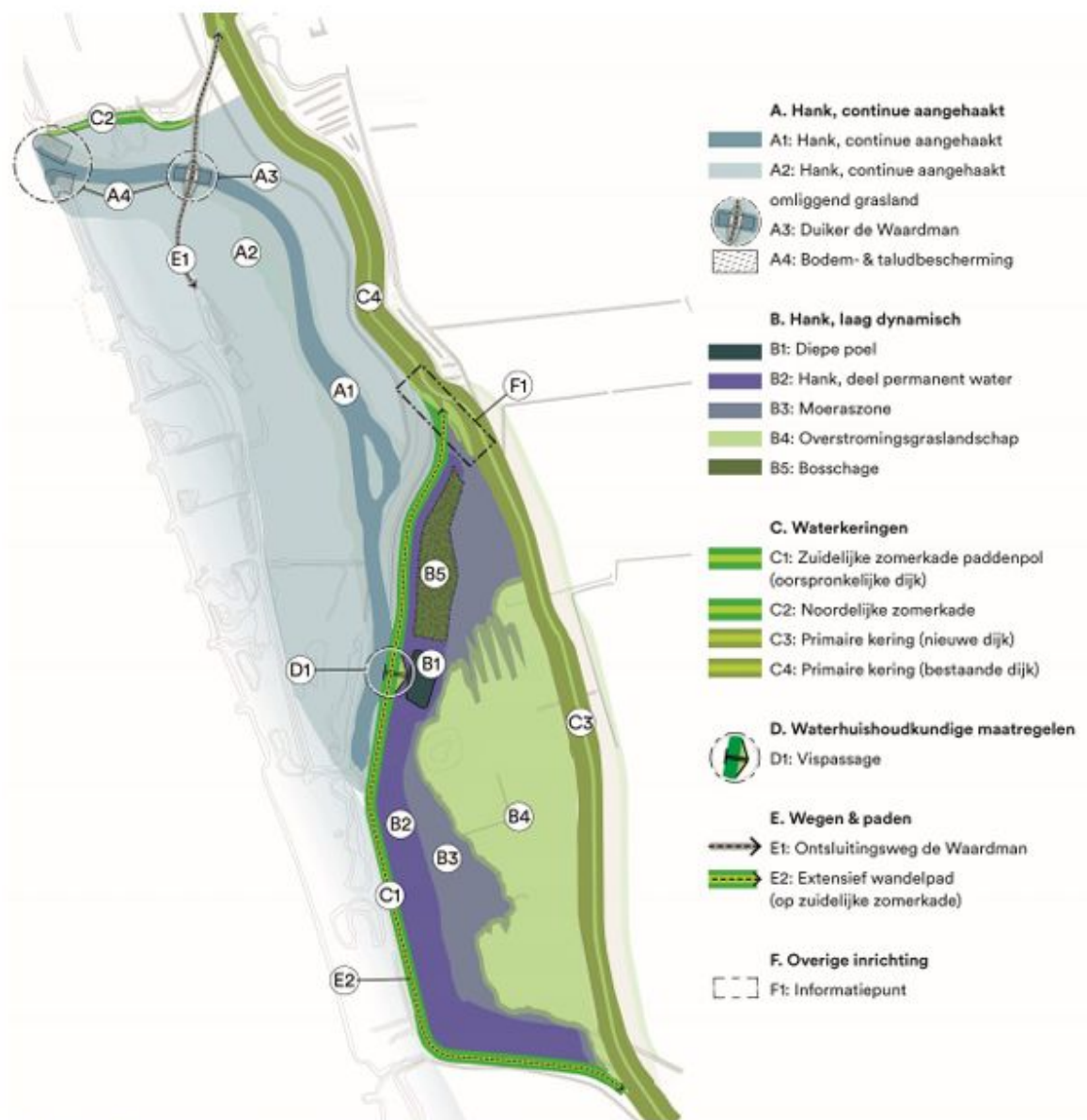
<sup>19</sup> Art. 4.2.1 Beleidsregel Natuur Overijssel 2024.

<sup>20</sup> Te raadplegen via: <https://www.bij12.nl/onderwerpen/natuur-en-landschap/kennisdocumenten-soorten-ontheffingen-wet-natuurbescherming/>.



*Figuur 1. Weergave plangebied. Hierbij zijn de nummers van dijkmodules aangegeven. Deze modules hebben enkel een functie ten aanzien van aanduiding van locaties. In bijlage 1 is de kilometeraanduiding van elke module in een tabel opgenomen.*

Onderdeel van de dijkversterking is ook de dijkverlegging Paddenpol een onderdeel van het project. Hier wordt de dijk oostwaarts verlegd waardoor Paddenpol buitendijks komt te liggen. De bestaande dijk wordt daarbij afgegraven. Daarnaast wordt het gebied Paddenpol natuurlijk ingericht en wordt een hank gerealiseerd.



Figuur 2. Inrichtingsplan Paddenpol

Uit de toetsing aan de veiligheidsnorm is gebleken dat de dijk om verschillende redenen kan falen (faalmechanisme). Voor IJsselwerken zijn delen van het dijktraject afgekeurd op vier verschillende faalmechanismen. Op bijna het gehele traject is de bekleding van de dijk niet sterk genoeg. Door golven en stroming kan het gras, en de daaronder liggende dijk, beschadigd raken. Daarnaast is op een groot deel van het traject sprake van piping: bij hoog water stroomt water onder de dijk door. Dit water neemt zand mee, waardoor kanaaltjes onder de dijk ontstaan, en de dijk verzwakt. Bij jaarlijks optredend hoogwater ontstaan op meerdere locaties in het projectgebied binnendijks zogenaamde wellen door piping. Deze wellen ontstaan al bij waterstanden die jaarlijks optreden, terwijl de dijk bestand moet zijn tegen hogere waterstanden die alleen in extreme situaties voorkomen. Tenslotte is op verschillende deeltrajecten de dijk niet stabiel en/of hoog genoeg.

Elk faalmechanisme vraagt zijn eigen oplossingen. De meest gebruikt versterkingsmaatregelen zijn diverse grondoplossingen (inclusief klei-ingraving), het vervangen van bekleding en pipingschermen (damwanden).

Om de maatregelen aan de dijk uit te kunnen voeren is een ruimtebeslag nodig. Er is ruimte nodig voor een werkweg, inclusief regelmatige keerlussen voor het aanvoeren van materiaal (grond, klei e.d). Om aan beide zijden van de dijk te kunnen werken is een werkweg in beginsel ook aan beide zijden nodig. Daarnaast zijn loswallen en depots nodig.

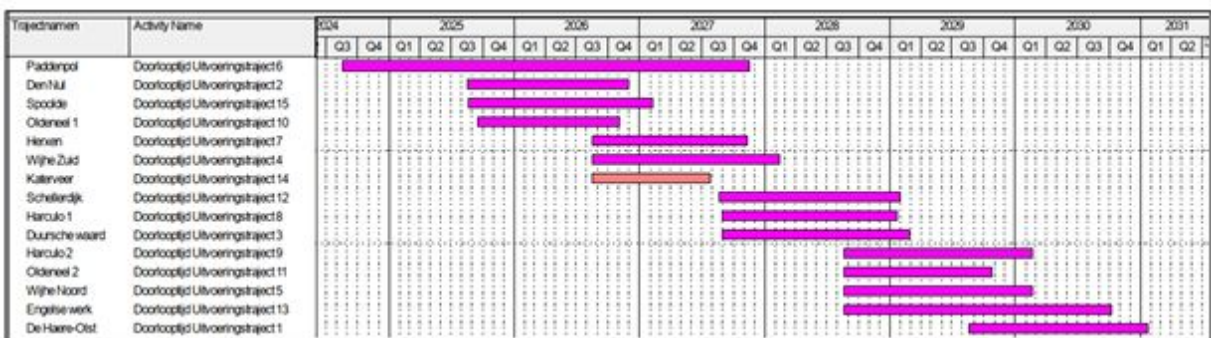
In de aanvraag is aangegeven dat het ontwerp erop is gericht om het ruimtebeslag en de impact op natuurwaarden zo beperkt mogelijk te houden. Dit kan door bij het ontwerp van depots en werkwegen rekening te houden met leefgebieden. Ruimtebeslag en vergunningplichten kunnen echter niet in alle gevallen worden voorkomen. Verkeer moet gebruik kunnen blijven maken van de provinciale weg en de werkwegen moeten zodanig worden ingericht dat door het personeel veilig aan de dijk kan worden gewerkt.

In het projectbesluit is in hoofdstuk 2 uitgewerkt op welke deeltrajecten sprake is van welke faalmechanismen. In de hoofdstukken 5 en 6 is beschreven op welke wijze op het voorkeursalternatief is gekomen. In de hoofdstukken 7 en 8 van het projectbesluit is beschreven wat de randvoorwaarden en uitgangspunten zijn geweest voor het dijkversterkingsontwerp. Hier is zowel een beschrijving van de tijdelijke als de definitieve situatie opgenomen.

In Bijlage 1 van het Soortenonderzoek zijn de permanente maatregelen aan de dijk, de te realiseren voorzieningen en de wijze van uitvoering per dijkmodule in meer detail beschreven en samengevat.

*Planning*

Binnen het project wordt alleen tussen 06.00 en 19.00 uur gewerkt. Er wordt niet gelijktijdig gewerkt aan de Harculosewaard, Herxenwaard en Spoolderwaard. De indicatieve planning is opgenomen in onderstaande afbeelding. In de uitvoeringsfase worden de detailplanningen verder afgestemd op de ecologische functies van het betreffende werkgebied.



Figuur 3. Indicatieve planning.

**C.2.2 Doel van het project**

Het doel van het project is het realiseren van een veilige dijk, zodanig dat deze voldoet aan de daarvoor gestelde (wettelijk vastgestelde) veiligheidsnormen als uitvoering van het landelijke Hoogwaterbeschermingsprogramma (HWBP). Deze dijk wordt zo goed mogelijk ingepast in de omgeving, rekening houdend met de aanwezige gebiedskenmerken en de kansen voor het creëren van een meerwaarde.



### C.2.3 Soorten waarvoor een omgevingsvergunning wordt gevraagd

U vraagt een omgevingsvergunning voor een flora- en fauna-activiteit voor de soorten, zoals opgenomen in tabel 2.

**Tabel 2: soorten en vergunningplichten**

Soort	vergunningplicht (Opzettelijk) doden of vangen <sup>21, 22</sup>	vernielen of beschadigen <sup>23</sup>	Opzettelijk verstoren <sup>24, 25</sup>	beschadigen of te vernielen <sup>26 27</sup>	vernielen <sup>28, 29</sup>
Steenuil		X	X		
Huismus		X	X		
Ooievaar		X			
Kerkuil		X			
Buizerd		X	X		
Poelkikker	X		X	X	
Bever				X	
Gewone dwergvleermuis			X	X	
Ruige dwergvleermuis			X	X	
Laatvlieger			X	X	
Rivierrombout	X		X	X	
Liggende ereprijs					X
Grote modderkruiper	X			X	
Bunzing				X	
Hermelijn				X	
Wezel				X	
Egel				X	

### C.2.4 Periode

De omgevingsvergunning wordt aangevraagd voor een periode van 10 jaar.

- <sup>21</sup> Art. 11.46, eerste lid onder a van het Bal.  
<sup>22</sup> Art. 11.54, eerste lid onder a van het Bal.  
<sup>23</sup> Art. 11.37, eerste lid onder b van het Bal.  
<sup>24</sup> Art. 11.37, eerste lid onder d van het Bal.  
<sup>25</sup> Art. 11.46, eerste lid onder b van het Bal.  
<sup>26</sup> Art. 11.46, eerste lid onder d van het Bal.  
<sup>27</sup> Art. 11.54, eerste lid onder b van het Bal.  
<sup>28</sup> Art. 11.46, eerste lid onder e van het Bal.  
<sup>29</sup> Art. 11.54, eerste lid onder c van het Bal.

### C.2.5 Aanvullende gegevens

Wij hebben uw aanvraag op 29 maart 2024 ontvangen. Op 21 juni 2024 zijn aanvullende gegevens gevraagd. Deze gegevens zijn op 7 augustus 2024 ontvangen.

### C.2.6 Onderliggende documenten

Voor de beoordeling van de aanvraag zijn de volgende documenten toegezonden:

- 20293-BRI-01254 Brief bij aanvraag Flora- en fauna- en Natura 2000-activiteit + Melding Bal\_28-3-2024<sup>30</sup>
- 20293-RAP-00201 Verantwoording participatie Planuitwerkingsfase <sup>31</sup>
- 20293-RAP-00324 Bijlage 10. Ecologisch onderzoek IJsselwerken 2023\_Ecogroen\_161123def <sup>32</sup>
- 20293-RAP-00324 Bijlage 11. Habitatscan egel en kleine marterachtigen<sup>33</sup>
- 20293-RAP-00324 Bijlage 12. Habitatscan huismus, huiszwaluw, gierzwaluw, boerenzwaluw en gebouwbewonende vleermuizen<sup>34</sup>
- 20293-RAP-00324 Bijlage 2. 114981-20-000.996-rapd Totaalrapport soortgerichte onderzoeken 2019<sup>35</sup>
- 20293-RAP-00324 Bijlage 3. 114981-20-009.939-notc01 Soortgericht onderzoek overwinterende vogels <sup>36</sup>
- 20293-RAP-00324 Bijlage 4. 120661-20-017.676-notd-broedvogelonderzoek gebouwen <sup>37</sup>
- 20293-RAP-00324 Bijlage 5. 120874-21-002.840-notd02-Onderzoek vleermuizen in gebouwen <sup>38</sup>
- 20293-RAP-00324 Bijlage 6. 120661-21-001.840-notd-Kleine marterachtigen en egel onderzoek<sup>39</sup>
- 20293-RAP-00324 Bijlage 7. Notitie\_Resultaten Ecologisch onderzoek Dijkversterking Zwolle-Olst\_Ecogroen <sup>40</sup>
- 20293-RAP-00324 Bijlage 8. Notitie\_Resultaten Foerageergebieden vleermuizen Dijkversterking Zwolle-Olst\_Ecogroen\_271022def<sup>41</sup>
- 20293-RAP-00324 Bijlage 9. Notitie\_Aanvullend onderzoek Dijkversterking Zwolle-Olst\_Ecogroen\_20220617def <sup>42</sup>
- 20293-RAP-00324 Soortenbeschermingstoets <sup>43</sup>
- 20293-RAP-00330 Bijlage 3. Beheertypen en ruimtebeslag<sup>44</sup>
- 20293-VGA-00346 Motivering Ontwerp Projectbesluit <sup>45</sup>
- 20293-WPL-01230 Activiteitenplan soortenbescherming <sup>46</sup>

Naast deze lijst zijn er vanwege de gecoördineerde behandeling documenten ingediend die met zekerheid geen relevantie hebben voor de deelomgevingsvergunning flora en fauna-activiteit, maar die te maken hebben met Natura 2000, NNN of houtopstanden. Omdat deze documenten geen betrekking hebben op het deelbesluit flora en fauna, zijn deze documenten hier niet weergegeven.

---

30	Kenmerk provincie D2024-00014975
31	Kenmerk provincie D2024-00014982
32	Kenmerk provincie D2024-00015074
33	Kenmerk provincie D2024-00015071
34	Kenmerk provincie D2024-00036485
35	Kenmerk provincie D2024-00015065
36	Kenmerk provincie D2024-00014978
37	Kenmerk provincie D2024-00014973
38	Kenmerk provincie D2024-00014984
39	Kenmerk provincie D2024-00014979
40	Kenmerk provincie D2024-00014989
41	Kenmerk provincie D2024-00014967
42	Kenmerk provincie D2024-00015070
43	Kenmerk provincie D2024-00015067 (aanvraag) en D2024-00036506 (aanvulling)
44	Kenmerk provincie D2024-00014976
45	Kenmerk provincie D2024-00014971
46	Kenmerk provincie D2024-00015066 (aanvraag) en D2024-00036486 (aanvulling)

### C.3 TOETSING AANVRAAG OMGEVINGSVERGUNNING SOORTEN

Onze Omgevingsverordening geeft voor uw handeling en betrokken soorten geen vrijstelling. We betrekken wel de handreiking soortenbescherming<sup>47</sup> en de kennisdocumenten van de betreffende soorten (voor zover beschikbaar) bij onze toetsing.

#### C.3.1 Onderzoeksmethode en resultaten onderzoek

Middels bureau- en veldonderzoek is onderzoek uitgevoerd naar de aanwezigheid van beschermde soorten. In de rapporten soortenbeschermingstoets en activiteitenplan<sup>48</sup> wordt beschreven hoe dit onderzoek is uitgevoerd. Op hoofdlijnen komt dit neer op diverse ecologische onderzoeken die zijn uitgevoerd in de periode 2017 t/m 2023:

- Een (verkennde) bureaustudie (2017 t/m 2019). Hierbij is ook gebruik gemaakt van Avifauna vogelwaarnemingen (monitoringdata 2017-2021), IVL Olst-Wijhe waarnemingen (steen)uilen en roofvogels (2021-2022) en Staatsbosbeheer (broedvogelkartering 2019).
- Een globale habitatscan in het veld (2019);
- Verschillende soortgerichte onderzoeken inclusief veldwerk (2019 t/m 2023).

In hoofdstuk 3 van het activiteitenplan is een overzicht opgenomen van alle onderzoeken. Wij zijn van oordeel dat het onderzoek voldoende is uitgevoerd om aan of afwezigheid van verblijfplaatsen vast te stellen. De wijze van onderzoek naar de verschillende soorten en soortgroepen is gedaan op basis van de daarvoor geldende onderzoeksprotocollen en richtlijnen, zoals deze zijn vastgelegd in de kennisdocumenten, in het vleermuisprotocol, in richtlijnen van het Netwerk Groene Bureaus of in onderzoeksrichtlijnen van Sovon.

Volgens de omgevingswet mag het natuurwaardenonderzoek dat moet worden aangeleverd bij de aanvraag gegevens bevatten waarvan de jongste, meest actuele niet ouder zijn dan drie jaar. Het onderzoek mag ook oudere gegevens bevatten, maar moet aangevuld zijn met gegevens van maximaal drie jaar oud. Voor project IJsselwerken zijn de onderzoeksgegevens verzameld over de afgelopen vijf jaar (2019 t/m 2024) waarbij er in verschillende jaren onderzoeken naar verschillende soort(groep)en zijn uitgevoerd. Voor alle onderzochte soorten geldt dat er in de afgelopen drie jaar tenminste eenmaal een aanvulling heeft plaatsgevonden op de bestaande onderzoeksgegevens. Daarmee voldoet het onderzoek aan de gestelde eis aan een natuurwaardenonderzoek.

In het gebied hebben zich geen veranderingen voorgedaan waardoor het onderzoek niet meer houdbaar zou zijn. Dit blijkt uit het afwezig zijn van (grote) ruimtelijke ontwikkelingen en uit een toetsing van recente waarnemingen (NDFF, 2024). Specifiek voor gebouwbewonende vleermuizen, huismussen en zwaluwen is in 2024 een aanvullende habitatscan uitgevoerd, bij deze scan is gecontroleerd of er wijzigingen in het gebied hebben plaatsgevonden, die mogelijk tot nieuwe of veranderde functies of inzichten voor beschermde soorten hebben geleid. Het resultaat hiervan is dat er geen sprake is van wijzigingen in de omgeving die tot andere conclusies leiden uit eerdere onderzoeken voor wat betreft de aan- of afwezigheid van deze soorten.

Het onderzoek heeft in of binnen mogelijke effectafstanden van het plangebied, nesten aangetoond van de vogelsoorten steenuil, huismus, ooievaar, kerkuil en buizerd. Naast deze soorten, zijn ook de volgende soorten met een jaarrond beschermd nest aangetroffen: gierzwaluw, huiszwaluw, boerenzwaluw, slechtvalk, torenvalk en zeearend. Daarnaast zijn nesten of leefgebied van diverse soorten uit categorie 5 aangetroffen.

Er zijn verblijfplaatsen of leefgebied aangetroffen van de habitatrichtlijnsoorten poelkikker, rivierrombout, bever, otter, vliegrouetes en foerageergebied van gewone dwergvleermuis, ruige dwergvleermuis, laatvlieger, grootoorvleermuis, watervleermuis en rosse vleermuis. Er is een groeiplaats aangetroffen van de 'overige soort' liggende ereprijs. Daarnaast is leefgebied met mogelijke verblijfplaatsen aangetroffen van de 'overige soorten' grote modderkruiper, eekhoorn, bunzing, hermelijn, wezel en egel.

<sup>47</sup> Scholten-Huizendveld, H.T. (2023) Handreiking voor het aanvragen van een ontheffing soortenbescherming, Provincie Overijssel

<sup>48</sup> Hoofdstuk 3.

Voor een opsomming en beschrijving van locaties, wordt verwezen naar hoofdstuk 4 van het activiteitenplan en de diverse soortbeschrijvingen in de soortenbeschermingstoets.

Vanwege de lange looptijd van het project, is het wel mogelijk dat er zich in de toekomst wijzigingen in aanwezigheid en habitatgebruik voordoen. In het activiteitenplan is aangegeven dat er nog specifieke zaken in een ecologisch werkprotocol worden uitgewerkt. Gezien de lange looptijd van het project en de korte houdbaarheid van ecologisch onderzoek, bieden de ecologische werkplannen per fase ook de mogelijkheid om het ecologisch onderzoek gedeeltelijk te actualiseren. Dit betekent niet dat voor iedere fase een gebiedsdekkend nieuw onderzoek nodig is, maar dat bij elke fase aandacht wordt besteed aan de actualiteit van het onderzoek in relatie tot recente ontwikkelingen. Dit geldt voor omstandigheden met mogelijke consequenties voor de verspreiding van soorten – zowel landelijke omstandigheden als in het gebied. Indien noodzakelijk moeten aanvullende onderzoeksronden worden uitgevoerd.

### **C.3.2 Effectbeoordeling, mitigatie en staat van instandhouding**

#### *Effectbeoordeling*

Voor niet alle soorten en locaties van (mogelijke) nesten en verblijfplaatsen wordt een omgevingsvergunning flora en fauna-activiteit aangevraagd. Voor de soorten waarvoor geen vergunning is aangevraagd, is de verblijfslocatie op voldoende afstand van de werkzaamheden gelegen om effecten te voorkomen of is met maatregelen in de planning een effect op eenvoudige wijze te voorkomen. De voorgestelde mitigerende maatregelen, zoals beschreven in het activiteitenplan<sup>49</sup>, zijn voldoende. Ze komen overeen met bestaande methoden zoals beschreven in kennisdocumenten van de betrokken soorten, onze handreiking soortenbescherming op worden als voldoende beoordeeld op basis van de beschikbare kennis. Met deze maatregelen worden negatieve effecten zoveel mogelijk geminimaliseerd. In *B. Voorschriften bij het besluit* zijn de voorgestelde maatregelen vastgelegd.

Omdat een aantal maatregelen nog niet concreet is, zal de concrete uitwerking daarvan (per fase) in het ecologisch werkprotocol moeten worden overlegd. Wij kunnen aanvullende eisen stellen als het ecologisch werkprotocol onvoldoende voorziet. Dit ecologisch werkprotocol moet ons tijdig worden toegezonden, tenminste twee maanden voor de eerste uitvoering van werkzaamheden waarop dit ecologisch werkprotocol betrekking heeft.

In de onderstaande teksten worden de effecten, noodzaak vergunning, maatregelen en toetsing aan de staat van instandhouding weergegeven.

#### **C.3.2.1 Vogelsoorten**

##### ***Gierzwaluw, huiszwaluw en boerenzwaluw***

Nesten van deze soorten zijn aangetroffen aan woningen in en nabij het plangebied. Het gaat om drie nestlocaties van gierzwaluw, zes nestlocaties van huiszwaluw en 35 nestlocaties van boerenzwaluw (waarvan één locatie onder een brug).

De structuren waaraan de nesten zitten worden niet aangetast, er wordt alleen een effect verwacht door verstoring als de nestopening naar de werkzaamheden is gericht en hoog materieel binnen 15 meter aanwezig is (bijvoorbeeld damwandstelling, kraan). In een uiterst geval kan deze verstoring ertoe leiden dat de functie als nestplaats in gevaar komt. Bij de relevante locaties, worden in de periode mei t/m augustus geen werkzaamheden uitgevoerd met hoog materieel binnen 15 m. Hierdoor wordt een overtreding voorkomen en is voor deze soorten geen omgevingsvergunning nodig. Deze maatregel is nodig bij de volgende locaties:

- Module Zuid 3, Groene Dijk 2 (huiszwaluw)
- Module Midden Zuid 3, Herxen 23 (boerenzwaluw)
- Module Midden Zuid 3, Herxen 95 (boerenzwaluw)
- Module Midden Noord 1, Fabrieksweg 17 (gierzwaluw)

<sup>49</sup> Hoofdstuk [...] pagina [...] tot en met [...].

- Module Midden Noord 3, Kleine Veerweg 31 (boerenwaluw)

### ***Slechtvalk en torenvalk***

De nesten van torenvalk en slechtvalk zijn op zodanige afstand van de werkzaamheden gelegen en zodanig afgeschermd, dat geen effect en overtreding verwacht wordt.

### ***Zeearend***

Ter hoogte van Fabrieksweg 19 te Zwolle is een nest van een zeearend aanwezig op meer dan 300 meter van de dichtstbijzijnde werkzaamheden. Omdat de verstoringafstanden van zeearend niet bekend zijn, wordt de meest versturende maatregel (damwanden verticale maatregel) uitgevoerd buiten het broedseizoen van zeearend (dus buiten periode januari tot en met mei). Hierdoor wordt een overtreding voorkomen en is geen omgevingsvergunning nodig.

### ***Categorie 5 soorten en andere vogelsoorten***

In en rond het plangebied komen diverse soorten voor waarbij, afhankelijk van of er voldoende alternatieve leefomgeving is, het nest jaarrond beschermd is (categorie 5). Dit betreft bosgebonden soorten, zangvogels van open gebieden, steltlopers, visetende vogels en gebouwgebonden vogels. In de aanvraag is beschreven waar deze soorten voorkomen en welke mogelijkheden deze hebben om uit te wijken. In de omgeving en buiten de invloedssfeer van de werkzaamheden is voldoende leefgebied aanwezig. Effecten op deze vogelsoorten zijn daardoor te voorkomen en er is voor deze soorten op deze locaties niet sprake van jaarronde bescherming. Wel zijn, net als bij alle andere vogelsoorten, de nesten en leefomgeving in het broedseizoen beschermd.

Het aantasten/vernietigen van in gebruik zijnde nesten, het doden of verstoren van hierop aanwezige broedvogels wordt voorkomen door vegetaties en watergangen ongeschikt te maken en te houden, wanneer werkzaamheden in/aan deze gebieden in het broedseizoen plaatsvinden. Dit ongeschikt maken gebeurt in de periode september - oktober. Het terrein moet vervolgens ongeschikt gehouden blijven tot de werkzaamheden aanvangen. Dit geldt zowel voor bomen, struwelen en singels als voor slootkanten en oevers. Ook wordt een man met hond ingezet om te voorkomen dat vogels tot broeden komen. Er zullen selectief maaiwerkzaamheden worden toegepast, indien dit niet anders vrij te houden is met man met hond. Alleen de werkgebieden worden tijdelijk fysiek ongeschikt gemaakt. Daarnaast worden werkzaamheden (waar mogelijk) voorafgaand aan het broedseizoen gestart (voor maart) zodat vestiging van broedende vogels en dus verstoring wordt voorkomen. Het trillen van stalen damwanden vindt buiten het broedseizoen (augustus t/m februari) plaats. Hierdoor wordt een overtreding voorkomen en is voor deze soorten geen omgevingsvergunning nodig.

### ***Steenuil***

In de omgeving van het plangebied zijn 7 territoria van steenuil aanwezig. Gezien de locatie van de nesten, rustplaatsen en territoria en de locatie van werkwegen en andere werkzaamheden in de buurt, is geen omgevingsvergunning nodig voor drie van deze locaties. Voor een vierde locatie (Het Anem 12) is eveneens geen omgevingsvergunning nodig, mits het aanleggen van de ontsluitingsweg en het tijdelijk verwijderen van de vegetatie plaatsvindt in de periode augustus t/m januari.

### ***Koetsweg 6***

De nestkast ligt op 23 meter van de werkgrenzen en blijft fysiek behouden. Ongeveer 6 bomen langs de westrand van het woonerf naast de dijk worden verwijderd vanwege grondwerk. Dit wordt uitgevoerd in de periode september-oktober. Verstoring van rustplaatsen in het territorium kan plaatsvinden door grondwerkzaamheden buiten het broedseizoen.

De volgende maatregelen worden genomen op deze locatie:

- Gefaseerd werken
- Binnen 40 meter worden geen damwanden ingetrild tbv verticale maatregelen (als damwanden wel nodig, dan worden deze geduwd)
- Verwijderen vegetatie in september-oktober, buiten broedperiode. Herplant binnen territorium.
- Plaatsen twee extra nestkasten binnen territorium, maar buiten invloedssfeer werkzaamheden. Hiervoor zijn randvoorwaarden en een zoekgebied aangegeven.

### *Kleine veerweg 16*

De nestkast ligt op 18 meter van het ruimtebeslag. Door de korte afstand zijn effecten door verstoring van het grondwerk op het verblijf niet uitgesloten.

De volgende maatregelen worden genomen:

- Bij de invliegopening geen grondwerk en transport in de periode maart-juli. Werken in rest broedseizoen alleen mogelijk als groot materieel en lichtbronnen niet bij de opening worden geplaatst wordt (binnen 40 m)
- Binnen 40 meter worden geen damwanden ingetrild tbv verticale maatregelen (als damwanden wel nodig, dan worden deze geduwd)
- Verwijderen vegetatie in september-oktober, buiten broedperiode. Herplant binnen territorium.
- Plaatsen twee extra nestkasten binnen territorium, maar buiten invloedssfeer werkzaamheden. Hiervoor zijn randvoorwaarden en een zoekgebied aangegeven.

### *Kleine veerweg 22*

Mogelijk is er een overlap in territoria met Kleine veerweg 16. De nestkast ligt direct naast de tijdelijke ontsluitingsweg voor de bewoners. Aanleg en verwijderen vegetatie vindt plaats buiten broedseizoen. Door de korte afstand zijn effecten door verstoring van het grondwerk op het verblijf niet uitgesloten. Op 75 meter is een keerlus geplanned. Hier wordt verstoring voorkomen door in het broedseizoen geen kranen of stellingen van deze keerlus gebruik te laten maken.

De volgende maatregelen worden genomen:

- Bij de invliegopening geen grondwerk en transport in de periode maart-juli. Werken in rest broedseizoen alleen mogelijk als groot materieel en lichtbronnen niet bij de opening worden geplaatst wordt (binnen 40 m)
- Binnen 40 meter damwanden niet trillen maar duwen in broedseizoen
- Verwijderen vegetatie in september-oktober, buiten broedperiode. Herplant binnen territorium.
- Plaatsen twee extra nestkasten binnen territorium, maar buiten invloedssfeer werkzaamheden. Hiervoor zijn randvoorwaarden en een zoekgebied aangegeven.

De landelijke staat van instandhouding van steenuil is zeer ongunstig (Sovon). Hoewel duidelijke trendgegevens voor Overijssel ontbreken lijkt het lokaal iets beter te gaan. Doordat de kwaliteit van het leefgebied nog steeds een belangrijk aandachtspunt blijft, wordt de lokale staat van instandhouding als matig ongunstig beoordeeld. Het project leidt tot een tijdelijke verstoring van territoria en een tijdelijke verwijdering van enkele bomen binnen deze territoria. Door de genomen maatregelen leidt dit niet tot een verslechtering van de staat van instandhouding.

### **Huismus**

In en rond het plangebied zijn 196 nesten van huismus aangetroffen, vooral aan woningen en andere gebouwen. Essentieel foerageergebied voor deze nesten is aanwezig op en rond de erven. Op 18 locaties liggen één of meerdere nesten of essentieel leefgebied binnen de beïnvloedingsfeer van de werkzaamheden.

Op 6 locaties overlapt het ruimtebeslag van de dijkversterking het functioneel/essentieel leefgebied. Gezien de locatie van de nestlocaties en foerageergebied en de locatie van werkwegen en andere werkzaamheden in de buurt, is een overtreding op 5 locaties te voorkomen door binnen 15 meter van de nesten geen hoog materieel te gebruiken tijdens het broedseizoen. Op de locatie Oldeneelweg 6 en 9a is de aantasting van leefgebied zodanig beperkt dat het functioneren van de omliggende nestplaatsen niet in gevaar komt.

Enkele nesten zijn aanwezig in nestkasten aan bomen die worden gekapt en worden verplaatst/verwijderd. Voor 12 locaties geldt dat directe aantasting van nestlocatie en het essentieel leefgebied kan worden uitgesloten. Wel kunnen deze verloren gaan door verstoring.

### *Rijkstraatweg 55*

Bij deze locatie is sprake van de aantasting van een extensief beheerd grasveld dat door foeragerende huismussen vanuit de omliggende nesten wordt gebruikt. Dit verliest tijdelijk zijn functie door de aanleg en gebruik van een tijdelijke ontsluitingsweg. Hierdoor is sprake van aantasting van essentieel foeragegebied.

De volgende maatregelen worden genomen:

- Aanleg en verwijderen ontsluitingsweg buiten broedseizoen. De ontsluitingsweg wordt zo snel mogelijk verwijderd na gebruik.
- Plaatsen twee nestkasten voor de mogelijk aangetaste nestlocatie. Hiervoor zijn randvoorwaarden en een zoekgebied weergegeven
- Aanleg vervangend essentieel leefgebied (zelfde oppervlakte). Hiervoor is een zoekgebied weergegeven. Het vervangend leefgebied moet tenminste dezelfde oppervlakte en functies kunnen vervullen.

#### *Woning Herxen 23 en 29*

Door de verlegging van de binnendijkse afrit (vanwege verkeersveiligheid) vindt een beperkte aantasting van het leefgebied plaats doordat vegetatie wordt verwijderd. Er blijft voldoende leefgebied aanwezig om de functie van de omliggende nestlocaties niet in gevaar te brengen. Daarnaast worden twee nestkasten verwijderd aan te kappen bomen. Door de werkzaamheden wordt een zodanige verstoring verwacht dat vier andere nesten op korte afstand van de werkzaamheden verloren gaan. Deze worden niet fysiek verwijderd.

De volgende maatregelen worden genomen:

- Verwijderen nestkasten en verwijderen beplanting vindt plaats buiten broedseizoen.
- Plaatsen twee nestkasten per mogelijk aangetaste nestlocatie. Hiervoor zijn randvoorwaarden en een zoekgebied weergegeven. In totaal worden 12 nestkasten geplaatst.
- Aanbieden heesters/planten in potten (tijdelijk)
- Aanleg vervangend leefgebied na afronding van werkzaamheden (zelfde oppervlakte). Hiervoor is een zoekgebied weergegeven. Het vervangend leefgebied moet tenminste dezelfde oppervlakte en functies kunnen vervullen.

#### *Fabrieksweg 17*

Door de werkzaamheden vindt een beperkte aantasting van het foeragegebied plaats. Omdat ruim voldoende leefgebied aanwezig blijft, is dit geen aantasting van essentieel leefgebied. Door de werkzaamheden wordt een zodanige verstoring verwacht dat zes nesten op korte afstand van de werkzaamheden verloren gaan. Deze worden niet fysiek verwijderd.

De volgende maatregelen worden genomen:

- Binnen 15 meter rondom vliegopeningen van nestlocaties wordt geen hoog materieel geplaatst tijdens broedseizoen
- Plaatsen twee nestkasten per mogelijk aangetaste nestlocatie. Hiervoor zijn randvoorwaarden en een zoekgebied weergegeven. In totaal worden 12 nestkasten geplaatst.

#### *Overige 12 locaties*

Voor de overige locaties geldt dat er geen fysieke aantasting van leefgebied of nesten plaatsvindt, maar dat door verstoring tijdens het broedseizoen nesten verlaten kunnen worden. Gezien de beperkte gevoeligheid voor verstoring, treedt dit alleen op als bewegend materiaal op hoogte binnen 15 meter van de nestopening plaatsvindt en er ook direct zicht op is vanuit de nestopening. Hierdoor kunnen op deze locaties 16 nesten verloren gaan.

De volgende maatregelen worden genomen:

- Plaatsen twee nestkasten per mogelijk aangetaste nestlocatie. Hiervoor zijn randvoorwaarden en een zoekgebied weergegeven. In totaal worden 32 nestkasten geplaatst.

De maatregelen zijn beoordeeld als voldoende, mits rekening wordt gehouden met gewinning en vervangend leefgebied en nestgelegenheid tenminste drie maanden voorafgaand aan de werkzaamheden beschikbaar is. In de werkprotocollen zullen de locaties en detailinrichting moeten worden opgenomen.

De landelijke staat van instandhouding van huismus is zeer ongunstig (Sovon). De trend en het voorkomen in Overijssel wijkt niet af van de landelijke. Door het project is sprake van een tijdelijke verstoring van essentieel leefgebied en/of nestplaatsen van huismus en het verplaatsen van enkele nestplaatsen. Door de genomen maatregelen zijn er alternatieven aanwezig en blijft voldoende leefgebied beschikbaar. Hierdoor wordt een negatief effect op de lokale staat van instandhouding voorkomen.

### **Ooievaar**

Op verschillende plekken lang het dijktraject zijn 49 nesten van ooievaar aanwezig. Het gaat vaak om nesten op palen. In het Oldeneelpark is een kolonie van 19 nesten in bomen. Één nest is aanwezig binnen het ruimtebeslag van de dijkversterking en verwijdering is noodzakelijk voor de uitvoering van de dijkversterking. Voor nesten op een afstand van 50 meter of meer wordt met zekerheid geen verstoring verwacht. Binnen deze afstand zou wel verstoring kunnen plaatsvinden. Of dit ook daadwerkelijk tot verlaten van nesten leidt, is onbekend. Het is van ooievaars bekend dat ze soms op heel verstoorde plekken broeden.

Binnen de mogelijke verstoringsafstand van 50 meter bevinden zich 33 nesten van ooievaar, waaronder de kolonie van 19 nesten. Deze nesten kunnen tijdens werkzaamheden zodanig verstoord worden, dat deze worden verlaten.

Vanwege de lange broedtijd van ooievaar, de verspreiding en aantallen van de nesten (10 verschillende uitvoeringstrajecten) is het niet mogelijk om alle werkzaamheden buiten het broedseizoen uit te voeren en zodanig verstoring met mogelijk verlaten van nesten van ooievaars te voorkomen. De uitvoering van de dijkversterking zou anders in gevaar komen. In de periode 1 oktober tot 1 april gelden vanuit waterveiligheid restricties aan de uitvoering van dijkwerkzaamheden.

### **Bosje Oldenelerpark**

- Uitvoeren meest geluidverstorende werkzaamheden (trillen damwanden tbv piping maatregel) buiten broedseizoen.
- Aanbieden alternatieve nestgelegenheid in de vorm van een paal of afgetopte boom (in dat geval mogen deze bomen geen andere beschermde natuurwaarden herbergen). Binnen 250 m vanaf de huidige nestplaats, buiten invloed werkzaamheden. Dit wordt uitgewerkt in ecologisch werkprotocol.
- Overige werkzaamheden opgestart voorafgaand aan het broedseizoen (uiterlijk eind januari) en werkzaamheden of andere bron van continu verstoring aan te houden (man met hond, tractor met weidesleep).

Voor alle overige locaties met een mogelijk effect op een nestlocatie van ooievaar worden de volgende maatregelen getroffen:

- Aanbieden alternatieve nestgelegenheid in de vorm van een paal of afgetopte boom (in dat geval mogen deze bomen geen andere beschermde natuurwaarden herbergen). Binnen 250 m vanaf de huidige nestplaats, buiten invloed werkzaamheden. Dit wordt uitgewerkt in ecologisch werkprotocol.
- Werkzaamheden opgestart voorafgaand aan het broedseizoen (uiterlijk eind januari) en werkzaamheden of andere bron van continu verstoring aan te houden (man met hond, tractor met weidesleep).

Na het nagenoeg verdwijnen van de ooievaar in het begin van de jaren '70, is de stand nu door fokprogramma's hersteld tot 1100-1500 paar. De staat van instandhouding in Nederland en Overijssel is gunstig. Er is sprake van fysieke vernietiging van één nest en tijdelijke verstoring van andere nestplaatsen. Dit leidt niet tot een aantasting van de staat van instandhouding omdat alternatieve nestgelegenheid wordt gerealiseerd en het leefgebied verder in stand blijft.

### **Kerkuil**



In de omgeving van de dijkversterking zijn op zeven locaties waarnemingen van solitaire kerkuilen, roestplaatsen of nestlocaties gedaan. De gehele territoria zijn niet goed in kaart te brengen door de grote omvang van een gemiddeld territorium (60 ha).

Vanwege de locatie van de territoria en rustplaatsen en de locatie van werkwegen en andere werkzaamheden in de buurt, is er alleen sprake van tijdelijke verstoring bij het merendeel van de territoria. Verstoring door transport kan tot verstoring leiden, maar binnen de territoria is voldoende leefgebied om naar uit te wijken. Er is geen sprake van directe aantasting van roestplaatsen. Voor deze locaties is geen omgevingsvergunning noodzakelijk.

#### *Rijksstraatweg 12a*

Bij de twee kerkuilkasten in de schuren zijn braakballen en andere sporen aangetroffen. Binnen het territorium van de kerkuil zijn bomen aanwezig die ten behoeve van de werkzaamheden gekapt moeten worden. Er blijft voldoende leefgebied beschikbaar. Het aantasten van de nestlocatie en de rustplaatsen is mogelijk wel indirect aan de orde door de trilling en geluidsbelasting.

Op de locatie worden de volgende maatregelen genomen:

- Verwijderen bomen in de periode september t/m oktober
- Aanbieden tenminste twee alternatieve nestkasten binnen het bestaande territorium, maar buiten de invloedssfeer van de werkzaamheden. Hiervoor is een zoekgebied en randvoorwaarden weergegeven. De specifieke uitwerking vindt plaats in het ecologisch werkprotocol.

In afwijking van wat in de aanvraag is aangegeven, is september – oktober in zeer muizenrijke jaren nog steeds binnen de kwetsbare periode. Omdat voldoende leefgebied beschikbaar blijft, kan op basis van het ecologisch werkprotocol verwijdering nog wel plaatsvinden. In overleg met de ecologisch deskundige zal moeten worden vastgesteld of sprake is van een muizenrijk jaar, of de locatie als nest in gebruik is en op welke wijze de vegetatie kan worden verwijderd zonder verstoring.

Na een achteruitgang in de jaren zestig, is de staat van instandhouding van de kerkuil in Nederland en Overijssel gunstig. Binnen de provincie Overijssel is zelfs sprake van een sterke toename. Door de dijkwerkzaamheden is er sprake van een tijdelijke verstoring bij nestplaatsen. Dit leidt niet tot een negatief effect op de staat van instandhouding, omdat uitwijkmogelijkheden voor rustplaatsen en nestplaatsen worden geboden en er voldoende leefgebied in stand blijft.

#### **Buizerd**

Langs het dijktraject zijn in de directe omgeving 15 nesten van buizerd aangetroffen. Een deel van deze nesten was (recent) verlaten en niet in gebruik. Bij het ontwerp van de dijkversterking is zoveel mogelijk rekening gehouden met de aanwezigheid. Er worden geen nesten vernietigd door de dijkversterking. Voor de meeste werkzaamheden geldt dat bij afstanden groter dan 75 meter geen verstoring optreedt. Alleen het intrillen van damwanden zorgt voor een grotere verstoring. Deze werkzaamheden worden buiten het broedseizoen uitgevoerd.

Zes nestlocaties liggen binnen 75 meter van de werkzaamheden. Voor één locatie (bos nabij Reutekolk) kan verstoring worden voorkomen door de aanleg en verwijdering van de tijdelijke toegangsweg buiten het broedseizoen uit te voeren.

Op de andere locaties zijn werkzaamheden binnen 75 meter (6 -75 meter) voorzien en kan verstoring in het uiterste geval het verlaten van het nest tot gevolg hebben.

Voor alle locaties met een mogelijk effect op een nestlocatie van buizerd worden de volgende maatregelen getroffen:

- Werkzaamheden opgestart voorafgaand aan het broedseizoen (uiterlijk eind januari) en werkzaamheden of andere bron van continu verstoring aan te houden (man met hond, tractor met weidesleep).

Er worden geen kunstnesten aangeboden, omdat dit geen geschikte maatregel is en onvoldoende bewezen. In de omgeving van alle locaties zijn binnen 1-3 km voldoende uitgestrekte bosgebieden aanwezig zijn. Ook in losstaande kleine bosjes zijn voldoende bomen aanwezig. Over deze afstand kan buizerd makkelijk uitwijken. Vaak gebruiken buizerds binnen een territorium twee tot drie verschillende horsten, waartussen gerouleerd wordt. Door voorafgaand aan het broedseizoen te verstoren, kan een paar ook uitwijken binnen het territorium. Voor paren die ondanks de verstoring toch gebruik maken van de bestaande horsten, kan aangenomen worden dat deze niet verstoord worden door de werkzaamheden.

De staat van instandhouding als broedvogel van buizerd in Nederland en Overijssel is gunstig. Door de dijkversterking is sprake van de tijdelijke verstoring van een aantal nestplaatsen. Dit leidt echter niet tot een aantasting van de staat van instandhouding, omdat er voldoende uitwijkmogelijkheden worden geboden.

### C.3.2.2 Habitatrichtlijnsoorten

#### **Poelkikker**

Er zijn verschillende poelen en sloten die in potentie geschikt zijn voor de poelkikker. In vijf van deze buitendijks gelegen wateren zijn poelkikkers waargenomen (vangsten en/of kooractiviteit). Het is niet bekend waar deze poelkikkers overwinteren. Meestal is dit binnen 100-200 meter van het voortplantingswater op droge vorstvrije plekken.

Bij verschillende locaties is sprake van een aantasting van het voortplantingswater, en/of van mogelijk overwinteringsbiotoop. In onderstaand overzicht wordt dit weergegeven:

Tabel 3. Overzicht poelkikker

Dijkmodule	Hectometer	Locatie	Aantasting leefgebied
Zuid 1	19,3-20,8	Strangen /verbindende watergangen buitendijks Olst	Overwinteringsbiotoop (dijk, struwelen)
Midden zuid 2	31,6-31,8	Binnendijkse sloot Paddenpol	Voortplantingsbiotoop Overwinteringsbiotoop (Herxenbosje)
Midden Noord 1	36,8-37,0	Buitendijkse poel Fabrieksweg	Voortplantingsbiotoop (gedeeltelijk) Overwinteringsbiotoop (dijk, struwelen)
Midden Noord 1	37,3-37,6	Buitendijkse poelen Harculo	Voortplantingsbiotoop (gedeeltelijk) Overwinteringsbiotoop (dijk, struwelen)
Midden Noord 3	37,8-37,95	Buitendijkse poel Oldeneel	Overwinteringsbiotoop (dijk, struwelen)

De volgende maatregelen worden genomen bij te dempen voortplantingsbiotoop:

- Uitrasteren met amfibiescherm en vangemmers aan de landzijde, twee keer per dag legen. Dieren verplaatsen naar ander geschikt voortplantingswater buiten invloed werkzaamheden.
- Afvangen voortplantingswater met schepnetten. Verplaatsen kikkers, larven en eiklommen. Mogelijk moet het waterpeil worden verlaagd en het water gecompartmenteerd. Afvangen in drie rondes.
- Ter plaatse van paddenpol wordt na het afvangen de sloot direct gedempt.
- Op de locaties waar een deel van de poel wordt gedempt (Midden Noord 1) is uitrasteren niet mogelijk, wordt de poel voorafgaand aan de werkzaamheden eind oktober-begin november afgevisst en meteen gedempt.

De dijk en omgeving van de voortplantingspoelen zijn mogelijk overwinteringsgebied en of landhabitat. De volgende maatregelen worden genomen:

- Plaatsen amfibiescherm om voortplantingslocatie van werkzaamheden af te schermen, elke 50 meter vanger. Emmers worden tweemaal per dag geleegd. Dieren verplaatsen naar ander geschikt voortplantingswater buiten invloed werkzaamheden.
- Afhankelijk van omstandigheden, vindt de migratie van amfibieën in april-mei plaats. De ecologisch deskundige bepaald wanneer met afvangen gestopt kan worden. Emmers worden dan verwijderd, maar schermen blijven wel aanwezig om poelkickers te werken van de werkzaamheden.

De specifieke locaties, plaatsing van de schermen, wijze van opstelling en uitvoering van bovenstaande maatregelen wordt verwerkt in het op te stellen ecologisch werkprotocol.

Op basis van de gevangen aantallen en de planning, wordt door de ecologisch deskundige bepaald waar de poelkickers, larven en eiklompjes naar toe kunnen worden verplaatst. In de aanvraag wordt vermeld dat daarbij de voorkeur is dat daarbij wordt verplaatst naar wateren buiten de uitvoeringstrajecten waar dat jaar wordt gewerkt. Wij onderschrijven deze maatregel niet. Bij het tijdelijk verplaatsen van poelkikker is het doel om deze afwezig te laten zijn tijdens de werkzaamheden, niet het uit de directe omgeving verplaatsen. Volgens het kennisdocument moet poelkikker (buiten de invloedssfeer van de werkzaamheden) naar geschikt leefgebied in de directe omgeving worden verplaatst. Dit moet in het ecologisch werkprotocol worden uitgewerkt. Bij het afvissen van een gedeeltelijk te dempen poel, moet het te dempen deel worden gecompartmenteerd en handmatig (amfibienet) worden afgevisd.

De landelijke staat van instandhouding van de poelkikker is gunstig. Van de lokale staat van instandhouding zijn geen gegevens bekend, in de omgeving van de IJssel is een beperkt aantal waarnemingen. Er is sprake van een beperkte aantasting van voortplantingsgebied en leefgebied. Doordat bij de uitvoering rekening wordt gehouden met de aanwezigheid wordt doden voorkomen. Hierdoor blijft de lokale staat van instandhouding gewaarborgd.

### **Bever**

De bever wordt in de uiterwaarden op veel plekken aangetroffen. Naast waarnemingen en vraatsporen zijn ook verblijfplaatsen bekend. Deze burchten en hollen zijn verspreid aanwezig over het gebied. Op 24 locaties zijn verblijfplaatsen bekend. De meeste bekende hollen bevinden zich buiten het ruimtebeslag, waardoor er geen effect op is. Verstoring van bever door geluid, licht e.d. is beperkt. Het is echter geen uitzondering om bevers waar te nemen in de buurt van grote verstoringbronnen zoals woonwijken en snelwegen. Daarnaast zijn bevers nachtactief. Voor verstoring is geen vergunning aangevraagd. Bij locaties waar meer geluidsverstoringe werkzaamheden tot negatief effect zou kunnen leiden, worden deze alleen in de minst gevoelige periode en overdag (tussen half uur na zon op en half uur voor zon onder) damwandwerkzaamheden uitgevoerd. Voor deze locaties is met de genomen maatregel geen omgevingsvergunning noodzakelijk. De locaties zijn aangegeven in tabel 4.

Van een negatief effect door de dijkwerkzaamheden op essentieel foerageergebied is geen sprake, gezien de ruime hoeveelheid beschikbaar en onaangetaast foerageergebied in de uiterwaarden. Daarnaast is het ontwerp erop gericht geweest dergelijke gebieden zoveel mogelijk te ontzien. Vanuit sommige burchten en hollen is de bereikbaarheid van foerageergebied wel relevant. Hier is het nodig om in de schemering en nacht geen hekken of andere verticale obstakels aanwezig te laten zijn zodat geen versnippering optreedt. Voor deze locaties is met de genomen maatregel geen omgevingsvergunning noodzakelijk. De locaties zijn aangegeven in tabel 4.

Op enkele locaties bevinden zich hollen dicht bij de tijdelijke werkweg. Omdat burchten van bevers zich meer dan 10 meter kunnen uitstrekken, kan niet worden uitgesloten dat bij werkzaamheden deze hollen vernield worden of instorten. Veel burchten en hollen zijn op grotere afstand gelegen of betreft oudere, niet meer relevante waarnemingen. Op hollen bij de kolken bij Jan van Arkelweg/Fabrieksweg (km 37.3 – 37.6) zijn de hollen die in de dijk lagen op basis van het beverprotocol en bijbehorende vergunning door het waterschap gedicht. Aangenomen wordt dat tijdens de realisatiefase van de dijkwerkzaamheden nieuwe beverholten worden ontdekt binnen de plangrens van de dijkwerkzaamheden, die mogelijk vernietigd moeten worden om de dijk te kunnen maken. Daarom is ook vergunning aangevraagd voor nieuwe, nog onbekende hollen.

Op de locatie Jan van Arkelweg is bij een buitendijkse woning een burcht aanwezig. Door kapwerkzaamheden en de aanleg van een tijdelijke toegangsweg wordt deze burcht mogelijk beschadigd. Daarnaast zal deze door de werkzaamheden worden geïsoleerd. Hoewel de burcht niet een belangrijke burcht is, omdat er geen water aanwezig is, is er wel sprake van een overtreding.

Sterfte van bever wordt voorkomen door bij verwijderen van hol of burcht deze voorafgaand ongeschikt te maken.

In onderstaande tabel wordt een overzicht van de maatregelen gegeven.

*Tabel 4. Overzicht bever.*

<b>Dijkmodule</b>	<b>Hectometer</b>	<b>Locatie</b>	<b>Maatregelen</b>	<b>Doel</b>
Zuid 1	18,6-20,1	Kolk ten zuiden Olst	In schemering en nacht geen hekken of andere obstakels	Voorkomen overtreding
Zuid 1	19,7	Buitendijkse poel	Uitvoering werkzaamheden <40 m van burcht alleen in periode september t/m april en alleen tussen half uur na zonsopgang tot half uur voor zonsondergang	Voorkomen overtreding
Zuid 3	24,4-25,2	Kolk Duursche Waarden	In schemering en nacht geen hekken of andere obstakels	Voorkomen overtreding
Zuid 3	25,65	Barlosche Kolk	Uitvoering werkzaamheden <40 m van burcht alleen in periode september t/m april en alleen tussen half uur na zonsopgang tot half uur voor zonsondergang	Voorkomen overtreding
Midden Noord 1	37,2	Buitendijk Jan van Arkelweg	Ingang 75% dichtmaken, dagelijks controleren, werkzaamheden mogelijk na twee weken geen activiteit	Beperking effecten
Midden Noord 1	37,3	Buitendijkse poel	Uitvoering werkzaamheden <40 m van burcht alleen in periode september t/m april en alleen tussen half uur na zonsopgang tot half uur voor zonsondergang	Voorkomen overtreding
Midden Zuid 3	35,00-35,5	Tichelgaten	In schemering en nacht geen hekken of andere obstakels	Voorkomen overtreding
Gehele dijk		Nog niet bekend	Ingang 75%	Beperking

			dichtmaken, dagelijks controleren, werkzaamheden mogelijk na twee weken geen activiteit	effecten
--	--	--	---	----------

Schade aan exemplaren van bevers wordt voorkomen door bij de werkzaamheden mitigerende maatregelen te treffen. Daarnaast wordt schade aan de bestaande burcht en burchten die tijdens de realisatie worden ontdekt zoveel mogelijk voorkomen. In enkele gevallen zal de burcht verwijderd moeten worden. Mitigerende maatregelen worden toegepast conform het kennisdocument Bever.

Specifiek gaat het om de volgende maatregelen:

- als er sprake is van een hoofdburcht, is het ongeschikt maken alleen toegestaan buiten de voortplantingsperiode (1 mei – 31 augustus). Kwetsbare perioden zijn ook ijsgang en langdurig laag water.
- De ingangen van het hol worden voor 75% dichtgezet met grond of voor 75% versperd met boomstammetjes. De grond wordt niet aangestampt of verdicht, er moet altijd lucht in het hol kunnen komen.
- Wanneer een hol voor 75% is dichtgezet wordt er dagelijks op graaf- of vraatactiviteiten gecontroleerd. Is de ingang naar het hol weer open gemaakt dan wordt het dichtzetten herhaald. Worden er geen graaf- of vraatactiviteiten meer gesignaleerd dan wordt de inspectie minimaal twee weken voortgezet.
- Pas als de dichtgezette ingang twee weken achtereen niet meer is open gemaakt kan ervan uit worden gegaan dat er geen bever meer in het hol aanwezig is en kan het hol ongeschikt worden gemaakt. Dit doet u door het gehele hol en gangenstelsel bloot te leggen. Indien blijkt dat er nog een bever aanwezig is dan krijgt deze de mogelijkheid om naar het water te vluchten.
- Al deze werkzaamheden worden onder begeleiding van een ecologische deskundige uitgevoerd.
- Na het ongeschikt maken kunnen de dijkwerkzaamheden worden uitgevoerd.

In aanvulling op de voortplantingsperiode zijn ook perioden met ijsgang of periode met laag water een kwetsbare periode. U geeft aan dat technische ontwikkelingen en innovatieve methoden kunnen ingezet worden om zo goed mogelijk in beeld te krijgen of nog bevers aanwezig zijn. Camera-inzet is mogelijk als deze de complete ingang overziet, mits in combinatie met controle op andere graafactiviteiten. Grondradar en sonar zal vooral een beeld geven van de holten, waardoor deze methoden alleen aanvullend kunnen worden ingezet.

In het ecologisch werkprotocol zal de functie van te verwijderen burchten moeten worden aangegeven. Als er geen verdere informatie is, moet worden uitgegaan van de kwetsbare perioden zoals weergegeven.

Na te zijn uitgestorven in Nederland, is herstel van de populatie opgetreden sinds de eerste uitzettingen in 1988. Op dit moment is de bever in een gunstige staat van instandhouding. Langs grote delen van de IJssel zijn bevers aanwezig. Als gevolg van dijkversterkingsproject IJsselwerken is sprake van een beperkt ruimtebeslag op leefgebied en een beperkt aantal verblijfplaatsen van bever. Dit leidt echter niet tot een wezenlijke aantasting van het leefgebied van bever, doordat effecten worden beperkt/voorkomen. Door de genomen maatregelen, is er geen sprake van een verslechtering/afbreuk van de huidige lokale staat van instandhouding. De gunstige lokale staat van instandhouding van bever blijft hiermee gewaarborgd.

### **Otter**

Uit waarnemingen (NDFF) van sporen en individuen blijkt de aanwezigheid van otter in verschillende delen van het plangebied. Het leefgebied bevindt zich rond de wateren buitendijks, maar ook binnendijks (Tichelgaten).

Door de gefaseerde uitvoering blijft steeds voldoende foerageergebied beschikbaar. Het doden van overstekende individuen wordt voorkomen door op deze plaatsen geen werkzaamheden in de schemering

en 's nachts uit te voeren. (Dit geldt voor de locatie Tichelgaten en werkwegen bij de buitendijkse strangen bij Harculo). Bij de Tichelgaten worden geen hekken of andere obstakels geplaatst die de functie als oversteeklocatie aantasten. Doordat op deze wijze overtredingen worden voorkomen, is voor deze soort geen omgevingsvergunning nodig.

### **Vleermuizen**

In het projectgebied zijn in totaal negen vleermuissoorten waargenomen tijdens de soortgerichte onderzoeken. Het zijn de soorten franjestaart, gewone dwergvleermuis, ruige dwergvleermuis, kleine dwergvleermuis, gewone grootoorvleermuis, laatvlieger, meervleermuis, rosse vleermuis en de watervleermuis. Voor een aantal van deze soorten is binnen het projectgebied voor de dijkversterking (essentieel) leefgebied vastgesteld, in de vorm van verblijfplaatsen, foerageergebied en/of vliegroutes.

In verschillende gebouwen langs het dijktraject zijn verblijfplaatsen aangetoond. Dit zijn twee kraamverblijfplaatsen van de gewone dwergvleermuis, zes zomerverblijfplaatsen van de gewone dwergvleermuis, één paarverblijfplaats van de gewone dwergvleermuis, één zomerverblijfplaats van de laatvlieger en twee paarverblijfplaatsen van de ruige dwergvleermuis. Daarnaast zijn er 22 baltsterritoria van de gewone dwergvleermuis aangetroffen, waarvan de verblijven vermoedelijk in één van de gebouwen langs het dijktraject zijn. Ook verschillende bomen in de omgeving van de dijk hebben een functie als verblijfplaats voor vleermuizen. Zo zijn langs het traject een zomerverblijfplaats van de gewone dwergvleermuis, een zomerverblijfplaats en een paarverblijfplaats van de gewone grootoorvleermuis, een zomerverblijfplaats, twee kraamverblijfplaatsen en drie paarverblijfplaatsen (+ baltsterritorium) van de rosse vleermuis, drie paarverblijfplaatsen (en een vierde net buiten het onderzoeksgebied) van de ruige dwergvleermuis en één kraamverblijfplaats van de watervleermuis aangetroffen.

Langs het dijktraject zijn 11 vliegroutes vastgesteld die door één of meerdere vleermuissoorten worden gebruikt. Daarnaast zijn nog een groot aantal waarnemingen gedaan van overvliegende individuen die niet gebonden zijn aan de structuren in het projectgebied.

Op basis van de locatie, het gebruik en alternatieven in de directe omgeving zijn van de 11 waargenomen vliegroutes, 9 beoordeeld als niet essentieel. Twee van de vastgestelde vliegroutes zijn als essentiële route beschouwd.

- Het Anem en de watergang ernaast vormt een vliegroute die door gewone, ruige dwergvleermuis, rosse vleermuis en laatvlieger worden gebruikt. Daarnaast losse waarnemingen van franjestaart en meervleermuis.
- Langs het Engelse werk van km 43,90 tot km 44,90 is een essentiële vliegroute van de gewone dwergvleermuis aangetroffen langs een deel van de weg (langs de buitenste bosrand van het park) en het gelijknamige pad 'Het Engelse Werk'. Het betreft circa 100 passerende individuen die zich hoogstwaarschijnlijk van en naar een kraamverblijfplaats bewegen.

Veruit de meeste foerageergebieden in het projectgebied vormen geen essentieel foerageergebied voor vleermuizen. Het zijn foerageergebieden die door relatief lage aantallen en slechts enkele soorten vleermuizen wordt gebruikt, en waarbij in de directe omgeving sprake is van voldoende alternatief foerageergebied voor de hier aanwezige dieren. Alleen de vliegroute langs het Engelse werk is tevens een essentieel foerageergebied voor gewone dwergvleermuis, grootoorvleermuis, kleine dwergvleermuis, laatvlieger, rosse vleermuis, ruige dwergvleermuis en watervleermuis.

De werkzaamheden voorzien niet in de sloop van woningen of andere gebouwen waarin vleermuisverblijfplaatsen (kunnen) zitten. Ook is bij de uitwerking van het ontwerp rekening gehouden met de bomen waarin vleermuisverblijfplaatsen zitten; deze blijven allen gespaard. Wel is er bij een aantal verblijfplaatsen sprake van werkzaamheden die door verstoring van de individuen ook een gevolg kunnen hebben op de functionaliteit van de verblijfplaats. Hier is in de ontwerpfase zodanig rekening mee gehouden dat in de kwetsbare perioden (voor die typen verblijfplaatsen) vleermuisvriendelijk geluid- en lichtbeheer wordt toegepast. Verstoring door geluid wordt voorkomen door in de directe omgeving van de verblijfplaatsen in de voor die verblijfplaats kwetsbare periode geen geluidintensieve werkzaamheden plaats te laten vinden (Geluidniveau ter plaatse van verblijf <60dB(A). Voor kraamverblijven en

zomerverblijven is de kwetsbare periode april t/m oktober, voor paarverblijven half augustus t/m half oktober. Ook moet in die periode lichtverstoring op de verblijfplaatsen worden voorkomen. Een omgevingsvergunning voor beschadiging van verblijfplaatsen of verstoren is niet noodzakelijk, mits deze voorzorgsmaatregelen genomen worden.

Om verstoring door verlichting te voorkomen, wordt een verlichtingsplan opgesteld. Bij het verlichtingsplan wordt uitgegaan van:

- Donker is het uitgangspunt. Plaats lampen alleen daar waar dat echt nodig is. Verken bijvoorbeeld of signalering ook met reflectoren afgevangen kan worden.
- Kies de locatie van de lampen bewust ten opzichte van concreet vleermuishabitat; vermijd beschijning van een vliegroute of een uitvliegopening.
- Laat lampen alleen branden op het moment dat dit echt nodig is (gebruik sensors of timers).
- Houd het aantal lichtpunten en de lichtsterkte minimaal en/of optimaliseer deze. Overigens kan het gebruik van meer lichtmasten van geringere hoogte ook minder verstrooiing geven.
- Richt het licht op de plek waar het nodig is door te zorgen dat er geen licht uitstraalt in andere richtingen. Pas hiervoor de juiste armatuur met goede 'cut off' toe.
- Houd naast effecten van direct licht ook rekening met reflectie en luminantie van wegdek en muren.
- Het lichtplan wordt in samenspraak tussen de ecologisch adviseur en de werkvoorbereiding opgesteld en vormt onderdeel van het op te stellen ecologisch werkprotocol.

In aanvulling op wat genoemd is in de aanvraag, kan in het lichtplan ook vleermuisvriendelijke verlichting worden toegepast.

De dijkwerkzaamheden vinden plaats ter hoogte van het Engelse werk, waar sprake is van een essentiële vliegroute voor gewone dwergvleermuis en essentieel foerageergebied van gewone- ruige- en kleine dwergvleermuis, gewone grootoorvleermuis, laatvlieger, rosse vleermuis en watervleermuis. Op deze route wordt een dertigtal bomen langs de buitenste rand van het park en direct langs het wandelpad gekapt, tussen km 44,60 en 44,80. Daarnaast wordt een aantal bomen (mogelijk) gekapt langs de buitenrand van het park (bosrand) bij km 44,30-44,50. Het grootste deel van het park blijft ongemoeid de algehele structuur van het bosbestand van het Engelse werk blijft behouden. Om dit verstoring te voorkomen, is het wel noodzakelijk er voor zorg te dragen dat er geen extra verlichting langs de tijdelijke ontsluitingsweg is. Daarnaast in de actieve periode van vleermuizen (maart tot en met november) geen werkzaamheden uitvoeren in de periode uur voor zonsondergang en uur na zonsopkomst. Hierdoor is er geen sprake van een aantasting/vernietiging van deze essentiële onderdelen van het leefgebied en geen overtreding waarvoor een omgevingsvergunning nodig is.

#### *Anem en watergang*

Bij deze verbindingroute is sprake van bomenkap. In het ontwerp is geprobeerd dit te voorkomen maar dit is niet geheel mogelijk. De effecten van het alternatieve ontwerp op de buitendijks gelegen Natura 2000- habitattypen waren echter zo groot, dat deze wegens vergunbaarheid (omgevingsvergunning Natura 2000) geen doorgang kon vinden. Het oorspronkelijke ontwerp is daarom verder uitgewerkt waarbij de bomenkap is beperkt tot het minimaal benodigde.

Door de bomenkap wordt de functionaliteit van de vliegroute aangetast. Er is een alternatieve route, maar deze wordt doorkruist door een geplande tijdelijke ontsluitingsweg en depots. Ook zal er een verstoring van de route kunnen plaatsvinden door de werkzaamheden.

Om verstoring van vleermuizen en de aantasting van de essentiële vliegroute te mitigeren/ compenseren worden de volgende maatregelen getroffen:

- Ter hoogte van de te kappen bomen (bij km 30,40 en 30,80) worden voorafgaand aan de werkzaamheden vleermuisschermen geplaatst zodat de aanwezige vliegroute behouden blijft (zie ook Alternatieve voorzieningen in de volgende paragraaf).
- De reeds aanwezige alternatieve vliegroute (route via bestaande beplanting en bebouwing ten oosten van het Anem) wordt voorafgaand aan de werkzaamheden versterkt. Dit wordt gerealiseerd door, waar nodig, ook binnendijks vleermuisschermen te plaatsen:

- Vanaf Dijkstoel Salland 3de rot, tot aan de start van de alternatieve route ten oosten van perceel Anem 2c (km 29,4 - 29,5);
- Tussen het zonnepark en het perceel van de hondenclub (km 29,5 - 29,6);
- Op de oostgrens en noordgrens (tussen depot en perceel in) van het perceel van het Anem 2 (km 29,9 - 30,0).
- Er worden daarnaast ook nieuwe bomen aangeplant langs deze schermen om te zorgen voor een beter sluitende vegetatie (en daarmee vliegroute).
- Het scherm wordt conform de eisen uit het kennisdocument van gewone dwergvleermuis gerealiseerd (BIJ12, 2024)
- Ter hoogte van de vliegroute (tussen km 30,30 – km 30,90), wordt bij werkzaamheden op de kruin de statische bouwverlichting niet naar de binnendijkse zijde gericht. Er wordt ook gebruik gemaakt van vleermuisvriendelijke verlichting (amberkleurig).
- Ter hoogte van de vliegroute wordt in de periode maart - november alleen bij daglicht gewerkt (uur na zonsopkomst tot een uur voor zonsondergang). In de maanden december – februari zijn er geen restricties.
- De omleidingsroute tussen km 29,40 en km 30,00 (ter hoogte van de alternatieve vliegroute) wordt aangelegd bij daglicht in de periode maart - november (uur na zonsopkomst tot een uur voor zonsondergang) of in de maanden december – februari (geen restricties).
- De omleidingsroute wordt niet verlicht.
- De omleidingsroute wordt (zo mogelijk) alleen gebruikt door personenvervoer en landbouwbestemmingsverkeer; doorgaand landbouwverkeer wordt omgeleid.
- De aan te leggen binnendijkse werkweg en/of verlegging van Het Anem wordt verlicht met vleermuisvriendelijke verlichting op aanvraag.
- Op het ketencomplex op de parkeerplaats (km 30,20-30,40) en bij het binnendijks depot (bij km 29,80 en 30,00) wordt alleen vleermuisvriendelijke verlichting toegepast waarbij geen uitstraling van verlichting plaatsvindt naar de beplanting rondom.
- Tijdens de werkzaamheden wordt op de locatie van de vliegroute gemonitord of en op welke wijze vleermuizen de alternatieve route gebruiken, of hoe zij de omgeving gebruiken. Dit wordt direct bij de start van de werkzaamheden opgestart. Indien nodig bepaald de ecologisch deskundige of en waar aanpassingen in het plan nodig zijn.

De gewone dwergvleermuis is in Nederland de meest algemene vleermuissoort. Mogelijk neemt het aanbod van geschikte verblijfplaatsen wel af vanwege de toenemende na-isolatie van gebouwen en het dichtn van kieren en gaten in gebouwen. Omdat de gewone dwergvleermuis een trage voortplanter is verloopt uitbreiding of herstel van een populatie niet snel. De (lokale) staat van instandhouding is onbekend. De ruige dwergvleermuis wordt ruim verspreid en vooral in noordwest Nederland aangetroffen. De staat van instandhouding is matig ongunstig. Op basis van voorgaande is geen reden om aan te nemen dat de lokale staat van instandhouding afwijkt van de landelijke. De laatvlieger komt in Nederland vrij algemeen voor, er is geen betrouwbaar kwantitatief beeld. De (lokale) staat van instandhouding is matig ongunstig. De rosse vleermuis lijkt momenteel fors afgenomen, er worden minder waarnemingen gedaan. De (lokale) staat van instandhouding is ongunstig.

Door het project IJsselwerken is er sprake van een tijdelijke verstoring van een essentiële vliegroute van gewone dwergvleermuis, ruige dwergvleermuis, rosse vleermuis en laatvlieger. Doordat maatregelen worden genomen blijft de functionaliteit van de vliegroute in stand. Foerageergebieden en verblijfplaatsen worden hierdoor niet van elkaar geïsoleerd. Hierdoor is er geen verslechtering van de staat van instandhouding van de gewone dwergvleermuis, ruige dwergvleermuis, rosse vleermuis en laatvlieger.

### **Rivierrombout**

In verschillende delen van de IJssel zijn waarnemingen bekend van de rivierrombout. Door de lange ontwikkeling van de larven, betekent dit dat continu larven in de waterbodem aanwezig zullen zijn. Ook in andere kribvakken met geschikte zandstranden kan rivierrombout aanwezig zijn.

Aanleg van loswallen bij zandstranden kan tot gevolg hebben dat larven worden gedood en kan leiden tot vernietiging van verblijfplaatsen. Op die locatie kunnen larven niet meer uitkruipen bij de metamorfose. Bij de vier locaties waar een loswal bij een zandstrand wordt voorzien, wordt daarom rekening gehouden



met de aanwezigheid van rivierrombout en worden maatregelen genomen om doden te voorkomen. Na afronding van de werkzaamheden, worden de loswallen verwijderd en komt het leefgebied weer volledig terug.

De loswallocaties liggen bij kilometers 44,3 34,85 23,2 en 20,40. Op deze locaties worden de volgende maatregelen genomen:

- Aanleg in de periode half augustus tot half september (na de periode van uitsluipen)
- De bodem wordt in twee stappen afgegraven, eerste laag van 10 cm, daarna rest voor zover nodig voor aanleg loswal.
- Het opgegraven substraat wordt per afgegraven laag rustig en gedoseerd, benedenstroom van de loswal terug in de rivier gebracht.

Het benedenstrooms terugbrengen van het substraat is alleen zinvol als benedenstrooms daarvan geschikte kribvakken aanwezig zijn en larven ook daadwerkelijk zich kunnen ingraven. Daarnaast zal het terugbrengen van substraat in de hoofdstroom mogelijk leiden tot sedimentatie in de vaargeul, maar niet bij de strandjes / kribvakken met geschikt leefgebied voor rivierrombout. Wij nemen daarom als aanvulling op dat in het ecologisch werkprotocol in meer detail moet worden uitgewerkt waar buiten de hoofdstroom en op welke wijze het terugbrengen van geschikt substraat plaatsvindt.

De staat van instandhouding van de rivierrombout is gunstig. Er is geen nader informatie over de lokale staat van instandhouding. Omdat het leefgebied na de werkzaamheden weer beschikbaar is en individuen door de werkzaamheden niet gedood maar verplaatst worden, is er geen negatief effect op de staat van instandhouding.

### **C.3.2.3 Overige soorten**

#### ***Liggende ereprijs***

De liggende ereprijs is een zodevormende, vaste plant. Er is ter hoogte van de dijkstoel (km 23,4) op het buitentalud van de dijk een groeiplaats. Bij de werkzaamheden wordt de groeilocatie tijdelijk vernietigd. Een strook van 150 m rondom deze groeilocatie is tevens rijk aan rode lijstsoorten.

De volgende maatregelen worden genomen:

- Het aanwezige exemplaar van ereprijs wordt uitgegraven en verplaatst naar een alternatieve groeiplaats. Dit wordt in het ecologisch werkprotocol vastgelegd, mogelijk in de heemtuin Veermanshof.
- De toplaag (minimaal 30cm) wordt apart afgegraven, in depot gehouden en teruggebracht in de te realiseren leeflaag van 60cm. De condities en voorwaarden voor de leeflaag (en liggende ereprijs) worden uitgezocht en verwerkt in het plan van aanpak dijkbekleding. Dit wordt als onderdeel van het ecologisch werkprotocol voorgelegd.

In aanvulling op de door de aanvrager aangegeven maatregelen is het nodig om het exemplaar (gedeeltelijk) terug te plaatsen. Daarnaast is het noodzakelijk te monitoren of de omstandigheden inderdaad afdoende zijn om de groeilocatie te herstellen. Hiervoor moeten in jaar drie en zes na de uitvoering vegetatieopnamen van de groeilocatie en de directe omgeving (ca 100m) worden gedaan.

De liggende ereprijs is zeer zeldzaam (rode lijst), de staat van instandhouding wordt op basis daarvan als ongunstig gesteld. De groeiplaats van de liggende ereprijs gaat tijdelijk verloren. Daarbij worden maatregelen genomen om het exemplaar te behouden en de groeiplaats te herstellen. Hierdoor zal de lokale staat van instandhouding niet worden verslechtert.

#### ***Grote modderkruiper***

Op drie locaties is binnen het ruimtebeslag bij te dempen watergangen grote modderkruiper aangetroffen. Bij het uitwerken van het ontwerp is rekening gehouden met de natuurwaarden van de buitendijkse sloten, strangen en poelen; deze zijn zoveel mogelijk gevrijwaard. Zo kan worden voorkomen dat het leefgebied van grote modderkruiper bij Oldeneel wordt geraakt door de werkzaamheden. Op twee locaties

is, langs de buitenranden van deze waterlichamen nog wel sprake van beperkt ruimtebeslag, bijvoorbeeld waar deze ruimte noodzakelijk is voor de aanleg van de werkweg.

In Herxen zijn de werkwegen buitendijks noodzakelijk vanwege de aanleg van de KRW-maatregelen buitendijks bij Herxen en omdat aan de binnenzijde van de dijk geen/ zeer beperkt ruimte is voor werkwegen. Een deel van de watergang moet worden gedempt. Een groot deel van de betrokken watergang blijft gehandhaafd.

In Harculo (buitendijkse poelen en strangen) zijn de werkwegen zoveel mogelijk rond de bestaande poelen, strangen en sloten gelegd. Op een aantal locaties wordt echter toch een klein deel van een waterlichaam gedempt, om voldoende ruimte te creëren en het ook mogelijk te maken de werkweg niet in het leefgebied aan te leggen. Het deel van het leefgebied dat als gevolg van deze tijdelijke demping verloren gaat (totaal ca. 0,1 ha) betreft slechts een zeer klein deel van het totale leefgebied van de grote modderkruiper op deze locatie (ca. 5 ha). Het grootste deel van de buitendijkse poelen, sloten en strangen blijft immers onaangetast.

Het effect bij beide locaties is het tijdelijk verdwijnen van leefgebied door demping. Na afronding van de werkzaamheden wordt de oorspronkelijke situatie hersteld. Bij het dempen worden maatregelen genomen om doden te voorkomen.

Om negatieve effecten te voorkomen/ beperken zijn mitigerende maatregelen nodig. Om sterfte van individuen van grote modderkruiper bij werkzaamheden in/nabij het leefgebied te voorkomen, worden maatregelen genomen op de locaties waar een deel van de watergang als leefgebied grote modderkruiper wordt gedempt -namelijk bij:

- Buitendijkse poelen en strangen Windesheim / Harculo
- Buitendijkse watergang Herxen

Op deze locaties worden de volgende mitigerende maatregelen getroffen:

- De betreffende poel/strangen/sloten het jaar voorafgaand aan de werkzaamheden in de periode van begin september tot eind oktober afgevisd door middel van elektrovisserij. Dit is voor deze werkzaamheden de minst kwetsbare periode.
- Na afvissen en verplaatsen, wordt de werkruimte meteen leeggepompt, gebaggerd en gedempt.
- Het pompen gebeurt met een visvriendelijke pomp (kleine maaswijdte). Overgebleven grote modderkruiper en andere fauna worden met een steeknet afgevangen en in aangrenzend gebied uitgezet
- De bagger wordt eerst op de kant gezet. De bagger wordt onderzocht op aanwezige grote modderkruipers en andere fauna en in aangrenzend gebied uitgezet.
- Na afloop van de werkzaamheden worden de poel/strangen hersteld, waarbij de gedempte delen opnieuw worden uitgegraven. Ook wordt een verdere kwaliteitimpuls gegeven aan het leefgebied van de grote modderkruiper, door bij de (her)uitgraving ook in het aangrenzende droogvallende deel van de uiterwaarden enkele bijkomende ondiepe plassen/sloten/strangen uit te graven en geschikt te maken als leefgebied. Om de impuls een vliegende start te laten maken, wordt met behulp van de kraan vegetatie en bagger vanuit geschikt leefgebied van grote modderkruiper overgeheveld naar de nieuw gegraven plassen/sloten/strangen.
- Deze werkzaamheden worden onder toezicht van de ecologische begeleiding uitgevoerd. Gemaakte afspraken worden vastgelegd in een ecologisch werkprotocol.

De grote modderkruiper komt plaatselijk veel voor. De (lokale) staat van instandhouding is matig ongunstig. Leefgebieden staan onder druk door schaalvergroting. Door de werkzaamheden gaan delen van leefgebied tijdelijk verloren. Dit heeft door de genomen maatregelen geen effect op de lokale staat van instandhouding. Dieren worden verplaatst naar niet beïnvloede delen van het leefgebied. Het leefgebied heeft voldoende draagkracht om de verplaatsing op te vangen. De delen die gedempt worden zijn klein ten opzichte van de onverstoorde delen van de watergangen. Daarnaast wordt het leefgebied na afloop van de dijkversterking hersteld en versterkt.

### ***Kleine marters en egel***

Voor kleine marters (bunzing, hermelijn, wezel) en egel is een habitatscan uitgevoerd volgens het kennisdocument en onze handreiking soortenbescherming. Daarnaast is een camera-onderzoek uitgevoerd. Op basis van dit onderzoek is een habitatpotentiekaart gemaakt voor het gehele dijktraject. Hierin is onderscheid gemaakt tussen vastgesteld essentieel leefgebied (potentie bevestigd door waarnemingen), gebied met hoge potentie als essentieel leefgebied (voldoende groot en geschikt leefgebied voor alle functies) en gebied met lage potentie als essentieel leefgebied (mogelijk te klein, geïsoleerd, niet alle functies).

Op basis van het onderzoek naar kleine marterachtigen en egel blijkt dat op verschillende locaties langs het dijktraject, zowel binnen- als buitendijks, mogelijk (essentieel) leefgebied voor kleine marterachtigen en egel aanwezig is. De werkzaamheden laten het overgrote deel van deze leefgebieden onaangeroerd. Op een aantal locaties is echter sprake van tijdelijk/permanent ruimtebeslag binnen potentieel (essentieel) leefgebied. In een aantal gevallen wordt geschikt leefgebied door de werkzaamheden doorsneden.

Bij werkzaamheden binnen (potentieel) leefgebied van kleine marterachtigen en egel kan sprake zijn van sterfte van deze dieren wanneer ze bij het passeren in het gebied onder het werkmaterieel terecht komen of door grondwerkzaamheden bekneld worden. Ruimtebeslag kan het vernietigen van leefgebied met verblijfplaatsen tot gevolg hebben. Daarnaast kan barrièrewerking plaatsvinden als geschikte delen leefgebied niet meer onderling verbonden zijn. Dit kan vervolgens de geschiktheid van de leefgebieden met verblijfplaatsen aantasten.

In bijlage 2 is een overzicht weergegeven van de locaties waar werkzaamheden plaatsvinden binnen mogelijk essentieel leefgebied van kleine marterachtigen en/of egel, en waar werkzaamheden tot barrièrewerking kunnen leiden.

Door het nemen van maatregelen tijdens de uitvoering wordt doden voorkomen. Barrièrevorming wordt voorkomen door geen hekken te plaatsen of de hekken passeerbaar te maken. Het gaat daar om situaties waarbij de werkzaamheden voor de dijkversterking en/of de werkweg worden gelegd tussen twee onderdelen van het leefgebied (bv. zowel binnendijks- als buitendijks delen van het leefgebied aanwezig). Voor locaties waar het leefgebied met mogelijke verblijfplaatsen zelf niet wordt geraakt, is dan geen overtreding van de verboden.

Daar waar delen van het leefgebied (tijdelijk) verloren gaan, is sprake van een overtreding van de verboden en is voor de uitvoering vergunning nodig. Het gaat telkens om de randen van leefgebied. In Bijlage 2 is opgenomen op welke locaties mogelijk sprake is van barrièrewerking voor kleine marters en egels. Voor deze locatie gelden de volgende maatregelen:

- Gedurende de werkzaamheden wordt barrièrewerking (versnippering van leefgebieden) voorkomen door geen dichte hekken te plaatsen. Hekken die passeerbaar zijn voor de soorten zijn wel toegestaan (bijvoorbeeld waar onderlangs ruimte is voor het passeren van dieren)

Voor alle in bijlage 2 opgenomen locaties worden structuurverbeterende maatregelen uitgevoerd. De maatregelen zijn gebaseerd op het Kennisdocument kleine marters en expert judgement:

- Voor ca 10% van het oppervlak dat verwijderd wordt aan leefgebied (wat vooral struwelen en bossen zijn) op de locaties, worden takkenrillen aangelegd op de kapgrens van deze locaties. Dit resulteert in ca 650 meter takkenril per ha aan te tasten leefgebied. Randvoorwaarden voor takkenrillen zijn:
  - Ze worden hoofdzakelijk verwerkt op de kapgrenzen. Er ontstaan hier harde overgangen tussen bos en, na realisatie van de dijkversterking, opnieuw aan te planten delen.
  - Takkenrillen verzachten deze harde overgang en bieden migratiemogelijkheden, foerageergebied en schuilmogelijkheid.
  - In het kennisdocument is aangegeven dat takkenrillen niet 'duurzaam' zijn. De maatregel hier is bedoeld als overgangmaatregel tussen realisatie en de nieuwe aanplant. Om de takkenrillen wel duurzaam te houden, worden robuuste takkenrillen aangelegd. Takkenrillen hebben een afmeting van 1,5m breed en 1m hoog. Om de levensduur van de takkenril te verlengen, wordt minimaal 10% van de takkenril opgebouwd uit stamhout.
- Realiseren marterhopen (takkenhopen conform het kennisdocument):

- Per 250 meter (randlengte) aantasting leefgebied wordt 1 marterhoop aangelegd in de directe omgeving (<50m) van de kapvlakken.
- Grond voor een takkenhoop moet eerst losgemaakt worden. Hierop volgt een fundering van zand, grind of zeer fijn vertakkingsmateriaal, maar bij voorkeur gebouwd met lokaal materiaal. De fundering moet iets boven het maaiveld liggen (want deze moet droog blijven)
- Met minimaal zes boomstammen van één meter lang en een diameter van 15-20 cm wordt een nestkamer gebouwd. Dit gebeurt door twee stammen tegenover elkaar op de grond te leggen en daar de andere twee stammen overeen te leggen als een dak. De ruimte die daartussen ontstaat wordt opgevuld met droog hooi of vergelijkbaar materiaal;
- De nestkamer moet minimaal twee ingangen hebben. De nestkamer moet droog blijven en beschermd zijn tegen weersinvloeden. Na het bouwen van deze nestkamer wordt er grof en fijn snoeimateriaal overheen gelegd. Openingen in de takkenhoop mogen maximaal acht cm groot zijn;
- De takkenhoop moet minimaal drie meter lang, twee meter breed en één meter hoog zijn.
- Vrijkomend snoeiafval gedurende de werkzaamheden wordt gebruikt om structuur verbeterende maatregelen te treffen om bestaand leefgebied van kleine marterachtigen en egel in kwaliteit te verbeteren. Hiertoe worden minimaal 10 locaties ingericht met bijvoorbeeld takkenrillen.
- De locaties voor het aanbrengen van hiervoor genoemde maatregelen worden in overleg met de ecologische begeleiding bepaald en worden onderdeel van het nog op te stellen ecologisch werkprotocol (volgende fase van het project). Gemaakte afspraken worden vastgelegd in een ecologisch werkprotocol.

De onbekendheid van de (lokale) staat van instandhouding en de vermoedelijke achteruitgang zijn aanleiding geweest om deze soorten niet langer in de vrijstellingslijst op te nemen. Landelijk en regionaal staan de soorten onder druk. Kleine marterachtigen en egel kunnen territoria hebben van enkele tot vele tientallen hectares. Gezien het beperkte oppervlak van de (tijdelijke) aantasting van leefgebied, in relatie tot territoriagrootte van de soorten, zijn effecten op de staat van instandhouding niet te verwachten. Door de gerichte maatregelen blijft essentieel leefgebied van kleine marterachtigen (wezel, bunzing en hermelijn) en egel tijdens de uitvoering functioneel en wordt de staat van instandhouding niet negatief beïnvloed. Naast de maatregelen gekoppeld aan de vergunningaanvraag, wordt na realisatie van de dijkversterking meer bos en struweel langs het dijktraject dan dat er tijdelijk verloren gaat teruggeplaatst. Daar bovenop komt dat er een extra compensatieopgave van 40ha voor het Natuurnetwerk Nederland buiten de projectbegrenzing gerealiseerd wordt. Dit bestaande agrarisch grasland wordt omgezet naar natuurlijk grasland, struweel en bos, moeras en water en houtwallen/boomrijen. Ook hier profiteren de genoemde soorten van.

### **C.3.3 Beschrijving noodzaak omgevingsvergunning**

U heeft onder andere een omgevingsvergunning aangevraagd van het verbod om steenuil, huismus en buizerd opzettelijk te verstoren. U neemt voldoende voorzorgsmaatregelen om gevolgen voor de staat van instandhouding door het opzettelijk verstoren van deze soorten te voorkomen, daarmee heeft voor dit aspect u geen omgevingsvergunning nodig.

De voorgenomen werkzaamheden/activiteiten in het project leiden wel tot de andere vergunningplichtige activiteiten die worden genoemd in *C.2.3 Soorten waarvoor een omgevingsvergunning wordt gevraagd*<sup>50</sup>. Hier heeft u een omgevingsvergunning voor nodig.

### **C.3.4 Geen andere bevredigende oplossing / alternatievenafweging**

Wij zijn van oordeel dat andere bevredigende oplossingen ontbreken<sup>51</sup>. Er zijn geen geschikte alternatieven voor uitvoering van het project.

Om het doel van het project (veilige dijk) te kunnen bereiken, is het nodig dat de maatregelen worden uitgevoerd om de dijk te laten voldoen aan de eisen. In 2017 is breed geïnventariseerd welke oplossingen mogelijk zijn voor de verschillende faalmechanismen. Voor elk traject zijn kansrijke alternatieven beschreven.

In de verkenningsfase zijn de kansrijke alternatieven nader uitgewerkt tot een globaal ontwerp. De kansrijke alternatieven zijn afgewogen volgens het vooraf opgestelde afwegingskader, bestaande uit drie thema's:

- **Techniek:** Binnen het thema techniek zijn de kansrijke alternatieven onderzocht en beoordeeld op vier criteria: uitvoerbaarheidsrisico's, beheerbaarheid, hoogwaterveiligheid en uitbreidbaarheid
- **Impact op omgeving:** Binnen het thema impact op de omgeving zijn de kansrijke alternatieven onderzocht en beoordeeld op de volgende milieuthema's: rivierkunde, natuur, bodem, water, landschap en cultuurhistorie, woon-, werk- en leefomgeving en veiligheid
- **Kosten:** Binnen het thema kosten zijn voor de kansrijke alternatieven de verwachte totale maatschappelijke kosten over de gehele levensduur van de maatregel bepaald.

Op 12 september 2019 is door het Algemeen Bestuur van WDO Delta het voorkeursalternatief vastgesteld. Het voorkeursalternatief bestaat uit een binnendijkse dijkversterking met een verticale pipingmaatregel. De buitenbekleding van de dijk moet wel vervangen worden. Hiermee is definitief ruimtebeslag op buitendijkse waarden (natuur, landschap, cultuurhistorie) beperkt en is er geen extra opstuwing op de rivier. Het voorkeursalternatief minimaliseert zoveel mogelijk negatieve effecten. De versterking vindt zoveel mogelijk buiten Natura 2000 gebied en buiten leefgebied van (zwaar) beschermde soorten plaats en er is geen sprake van opstuwing op de rivier.

De gevolgen van het dijkontwerp op de natuurwaarden zijn tijdens de ontwerploops doorlopend beoordeling, waarbij ontwerp, werkwijze en planning indien nodig zijn aangepast. Vanuit natuur is gewerkt met de volgende ontwerpuitgangspunten:

- Er vindt geen ruimtebeslag plaats in Natura 2000-habitattypen en overige natuurwaarden (ook buiten juridische kader) die lange ontwikkeltijden hebben, onder druk staan of een complexe compensatie-opgave kennen (zoals strangen, overjarig riet, moeras, bos), tenzij dit het enige reële alternatief is om aan de versterkingsopgave te voldoen en/of het enige reële alternatief is om de dijk te kunnen maken;
- Er vindt geen ruimtebeslag plaats in essentieel leefgebied van soorten (zoals verblijfplaatsen, vliegroutes, jaarrond beschermde nesten) en dit leefgebied wordt ook niet verstoord, tenzij dit het enige reële alternatief is om aan de versterkingsopgave te voldoen of het enige reële alternatief is om de dijk te kunnen maken;
- Voor het definitieve ruimtegebruik worden geen woningen of bijgebouwen gesloopt, waardoor effecten op verblijfsplaatsen van gebouwbewonende soorten geminimaliseerd worden;

<sup>50</sup> Op basis van artikel 5.1, tweede lid, onder g van de Ow in samenhang met de relevante artikelen van het Bal.

<sup>51</sup> Op basis van art. 8.74j, eerste lid, onder a, art. 8.74k, eerste lid onder a/ art. 8.74l en eerste lid onder a van het Bkl.

- De dijk herbergt een grote diversiteit aan bijzondere planten. Ondanks dat deze buiten vigerende juridische beschermingsregimes heeft IJsselwerken zich maximaal ingezet om de juiste omstandigheden voor dijkflora terug te brengen, ook buiten beschermde gebieden.

Om effecten op natuur tijdens de realisatiefase te voorkomen of te minimaliseren, is in de planning uitgegaan van de volgende standaard algemene uitgangspunten ten behoeve van natuur:

- Het intrillen van stalen verticale piping- of stabiliteitsconstructies (damwand) wordt buiten het broedseizoen van vogels (maart t/m juli) uitgevoerd, aangezien dit een groot uitstralend effect heeft. Daarnaast is dit in algemene zin de kwetsbare periode voor verstoring van overige fauna i.v.m. de voortplantingsperiode;
- In de directe omgeving van woningen worden alleen constructies toegepast, die trillingarm/trillingvrij worden ingebracht. Hiermee zijn gevolgen door trillingen op gebouwbewonende soorten op voorhand uitgesloten;
- Het verwijderen van vegetatie gebeurt standaard in de periode september t/m oktober, buiten het broedseizoen van vogels en buiten de kwetsbare periodes voortplantings- en/of overwinteringsperiodes van fauna, waaronder kleine marterachtigen, egel en amfibieën;
- In het projectgebied van Dijkversterking IJsselwerken zijn drie kerngebieden voor steltlopers aanwezig (Uiterwaarden Spoolde, Uiterwaarden Herxen en Uiterwaarden Harculo). De uitwijkmogelijkheden voor de vogels zijn in deze omgeving beperkt. Gezien het belang van deze kerngebieden voor de aanwezige vogels wordt in elk uitvoeringsjaar maximaal 1 dijktraject gerealiseerd waar een kerngebied van steltlopers aanwezig is.

Met deze ecologische uitgangspunten is het ontwerp in meer detail uitgewerkt. Om de dijk succesvol en veilig te kunnen maken, zijn er ook een aantal aandachtspunten en uitgangspunten op andere vlakken. Dit zijn:

- Veiligheid. Veilige werkomgeving voor het personeel en de omgeving tijdens de uitvoering. Dit betreft niet alleen de werkomstandigheden, maar ook veiligheid voor de omgeving tijdens de uitvoering. De werkruimte moet daarbij zoveel mogelijk gescheiden worden van openbare voorzieningen.
- Waterveiligheid. Zowel tijdens als na de oplevering moet de waterveiligheid geborgd zijn. Het winterseizoen belemmert daar de mogelijkheden voor uitvoering van werkzaamheden aan de dijk. Mede in relatie tot waterveiligheid is de kwaliteit van de uitvoering van groot belang. Kwaliteit wordt behaald door de inzet van gekwalificeerd personeel, goed functionerend materieel en gebruik van hoogwaardige materialen. Ook voor de kwaliteit is ruimte noodzakelijk zoals opstelruimte en rijroutes.
- Maatschappelijk verantwoorde kosten. Het versterken van dijken wordt betaald met maatschappelijk geld (belastinggeld) van het waterschap en het Rijk middels het HWBP. Daarom is het belangrijk de afwegingen, waarin kosten een rol spelen, te verantwoorden.
- Kort en hevig. Om de invloed naar de omgeving zo beperkt mogelijk te houden, wordt gestreefd naar een korte en hevige uitvoering.

Voor de meest voorkomende werkzaamheden (grondwerk en aanbrengen verticale piping- of stabiliteitsmaatregel) zijn deze uitgangspunten vertaald naar een opeenvolging van voorkeurswerkmethoden met bijbehorende werkstroken. De werkstroken zijn opgebouwd uit opstelruimte en transportroutes.

Voor de uitvoering van de dijkversterkingswerkzaamheden is een werkstrook langs de dijk nodig ten behoeve van de aan- en afvoer van materieel, bulkmateriaal en personeel (transportroute), maar ook om de werkzaamheden uit te voeren (opstelruimte). Daarnaast zijn transport- of rijroutes nodig tussen deze werkstroken en loswallen en/of depots. Het uitgangspunt is dat de werkstroken en transportroutes worden opgebouwd uit zand met daarbovenop stalen rijplaten. Het zandpakket is nodig om een voldoende draagkrachtige ondergrond te creëren voor (intensief) bulktransport. De stalen rijplaten worden toegepast om het brandstofverbruik van transportmiddelen en het baanonderhoud te minimaliseren. Naast de werkstroken en transportroutes zijn ook draai- en keerplekken nodig om transportafstanden te minimaliseren en om achteruitrijden zoveel mogelijk te beperken ten bate van de veiligheid. Uitgangspunt hierbij is dat ongeveer om de 100 strekkende meter een draai- of keerplek wordt aangelegd. Aan het begin en einde van een uitvoeringstraject wordt ook altijd een draai- of keerplek aangelegd zodat ook diepladers en vrachtwagens met trailers kunnen draaien.

Met de uitvoeringseisen, ecologische uitvoeringseisen en de resultaten van het ecologisch onderzoek is het ontwerp van de dijkversterking in detail uitgewerkt. Vanwege de omvang van het project en de uiteenlopende omstandigheden, is het niet mogelijk om overall depots, werkwegen en werkgebied zodanig te plaatsen dat er geen effecten op beschermde soorten zijn. Naast beschermde soorten is ook gebiedsbescherming (Natura 2000) een aandachtspunt geweest bij het ontwerp. Gezien de duur van de werkzaamheden en de lange kwetsbare perioden (bijvoorbeeld broedseizoen) van soorten, is ook de planning een compromis.

### **C.3.5 Wettelijk belang van het project**

De voorgenomen activiteiten zijn volgens de aanvraag nodig;

- in het belang van de volksgezondheid of de openbare veiligheid<sup>52</sup>
- in het belang van de volksgezondheid, de openbare veiligheid of andere dwingende redenen van groot openbaar belang, met inbegrip van redenen van sociale of economische aard en met inbegrip van voor het milieu wezenlijke gunstige effecten<sup>53</sup>;
- in het algemeen belang<sup>54</sup>.

Wij zijn van oordeel dat het wettelijk belang, zoals weergegeven in de aanvraag, voldoende is aangetoond.

Een rivierdijk zoals de dijk Zwolle-Olst is een primaire waterkering die het achterliggende land beschermen tegen hoog water. De dijk tussen Zwolle en Olst beschermt de bewoners van Salland tegen water vanuit de IJssel, ook bij noordwesterstorm vanuit het IJsselmeer. Bij een eventuele doorbraak zou een groot gebied onder stromen. Waterschap Drents Overijsselse Delta (WDODelta) heeft als taak de waterstaatskundige verzorging van zijn gebied. Een onderdeel van de zorg voor het watersysteem is het beheer van waterkeringen.

De waterveiligheid die deze primaire keringen moeten bieden aan het achterland, is met een maximaal risico op overstroming (de norm) vastgelegd in Besluit kwaliteit leefomgeving. Periodiek wordt beoordeeld of de primaire waterkeringen nog voldoen aan de gestelde wettelijke normen. Als de waterkering niet aan de norm voldoet, moeten versterkingsmaatregelen worden uitgevoerd.

In de derde landelijke toetsronde (2011) bleek dat de dijk tussen Zwolle en Olst grotendeels niet voldeed aan de op dat moment geldende wettelijke veiligheidseisen. Het traject, genaamd IJsseldijk Zwolle-Olst, is daarom opgenomen in het Hoogwaterbeschermingsprogramma (HWBP) als onderdeel van het Deltaplan Waterveiligheid.

In 2016 zijn nieuwe veiligheidsanalyses uitgevoerd, onder andere om de impact van de nieuwe veiligheidsnormen (die sinds 2017 door een wijziging in de Waterwet van kracht zijn) voor de IJsseldijk te onderzoeken. Deze nieuwe normen zorgen ervoor dat Salland en Zwolle een betere bescherming tegen overstromingen krijgen. De uitkomst van de nadere veiligheidsanalyses in de verkenning is dat 28,4 kilometer van de 28,9 kilometer van de IJsseldijk Zwolle- Olst niet aan de nieuwe wettelijke normen voldoet. Om ervoor te zorgen dat de dijk in de toekomst wel aan de norm voldoet, is in 2017 het project Dijkversterking IJsselwerken gestart met een verkenning naar een oplossing voor de hoogwaterveiligheidsopgave. Vanaf 2020 is vervolgens gestart met de planuitwerking tot de huidige aanvraag.

Gelet op bovenstaande heeft de dijkversterking IJsselwerken het wettelijk belang openbare veiligheid.

### **C.3.6 Toetsing aan overige vereisten**

Op basis van het Bkl<sup>55</sup> houden wij bij onze besluiten rekening met de vereisten op economisch, sociaal en cultureel gebied. Ook nemen we regionale en lokale bijzonderheden mee in de overweging. Wij zien geen

<sup>52</sup> Op basis van art. 8,74j, eerste lid, onder b van het Bkl

<sup>53</sup> Op basis van art. 8,74k, eerste lid, onder b van het Bkl

<sup>54</sup> Op basis van art. 8,74l, eerste lid, onder b van het Bkl

<sup>55</sup> Art. 3.56 van het Bkl.

aanleiding om op basis hiervan aan de gevraagde omgevingsvergunning extra voorschriften te verbinden of een omgevingsvergunning te weigeren.

### **C.3.7 Zorgplicht blijft altijd gelden**

Ongeacht wat in het besluit is weergegeven geldt altijd de zorgplicht, zoals deze is weergegeven in het Bal<sup>56</sup>. De zorgplicht geldt voor alle in het wild levende dieren, planten en hun directe leefomgeving.

## **D SLOTCONCLUSIE**

De aangevraagde omgevingsvergunning voor een flora- en fauna-activiteit wordt op basis van de wettelijke en beleidsmatige regels verleend. De gunstige staat van instandhouding van de betrokken soorten wordt niet aangetast.

Wij zijn van oordeel dat voor het doel van het project geen andere bevredigende oplossing is waarbij minder negatieve effecten op de beschermde soorten optreden. Daarnaast zijn wij van oordeel dat er een wettelijk belang is om de negatieve effecten te rechtvaardigen. We verbinden wel voorschriften aan de omgevingsvergunning.

---

<sup>56</sup> Art. 11.27 van het Bal



## E BIJLAGE 1. DIJKMODULES EN DEELTRAJECTEN

Dijkmodule	Deeltraject	Omschrijving	Kilometrerings	Lengte (meter)
Zuid 1	1.1	De Haere 1	17,80 - 19,30	1.500
	1.2	De Haere 2	19,30 - 20,40	1.100
	2	Olst-Zuid	20,40 - 21,60	1.200
-	3	Olst-Dorp (kent geen opgave)	21,60 - 22,30	700
Zuid 2	4	Olst-Noord	22,30 - 23,70	1.400
	5.1	Den Nul-Zuid	23,70 - 24,50	800
Zuid 3	5.2	Den Nul-Midden	24,50 - 25,50	1.000
	5.3	Den Nul-Noord	25,50 - 26,10	600
	6	Duursche Waarden	26,10 - 27,50	1.400
Midden-Zuid 1	7.1	Wijhe-Zuid	27,50 - 28,20	700
	7.2	Wijhe-Dorp	28,20 - 28,70	500
Midden-Zuid 2	8	Wijhe-Noord	28,70 - 31,40	2.700
	9a	Paddenpol-Herxen a	31,40 - 32,60	1.200
Midden-Zuid 3	9b	Paddenpol-Herxen b	32,60 - 33,00	400
	10.1	Herxen-Dorp	33,00 - 34,75	1.750
	10.2	Herxen-Tichelgaten	34,75 - 35,50	750
Midden-Noord 1	11	Windesheim-Noord & Harculo	35,50 - 38,00	2.500
Midden-Noord 2	12.1	Centrale Harculo-Zuid	38,00 - 39,05	1.050
	12.2	Centrale Harculo-Midden	39,05 - 39,45	400
	12.3	Centrale Harculo-Noord	39,45 - 40,30	850
Midden-Noord 3	13.1a	Schellerdijk a	40,30 - 40,90	600
	13.1b	Schellerdijk b	40,90 - 41,65	750
	13.2	Schellerdijk-Oldeneel	41,65 - 42,10	450
Noord 1	13.3	Schellerdijk-Schellerwade	42,10 - 43,10	1.000

	13.4	Schellerdijk-Vitens	43,10 - 43,95	850
Noord 2	14.1	Engelse Werk	43,95 - 44,80	850
	14.2	Katerveerdijk	44,80 - 45,10	300
	14.3	Katerveercomplex	45,10 - 45,40	300
Noord 3	15.1	Spoolde 1	45,40 - 45,95	550
	15.2	Spoolde 2	45,95 - 46,20	250
	15.3	Spoolde-kanaal	46,20 - 46,55	350

**F BIJLAGE 2. OVERZICHT LOCATIES KLEINE MARTERS EN EGEL**

Locatie	Functie	Doden	Aantasting/ vernietiging essentieel leefgebied	Oppervlak aantasting (ha)
Zuid 1 (km 18,40) Binnendijkse bosschages	Leefgebied met hoge potentie (foerageergebied + rust/voortplantingsbiotoop) langs weerzijden van de werkweg	x	x (barrièrewerking)	
Zuid 1 (km 18,80) Reutekolk	Vastgesteld (essentieel) leefgebied (foerageergebied) binnen ruimtebeslag	x	x (tijdelijk + deels permanent ruimtebeslag)	1,0
Zuid 1 (km 19,60 - 20,00) - Binnendijkse kolk	Vastgesteld (essentieel) leefgebied (foerageergebied) binnen ruimtebeslag	x	x (tijdelijk + deels permanent ruimtebeslag)	0,1
Zuid 2 (km 24,30 - 24,40) De Roetwaarden	Vastgesteld (essentieel) leefgebied (foerageergebied) binnen ruimtebeslag	x	x (tijdelijk ruimtebeslag)	0,04
Zuid 3 (km 25,40 - 27,20) Duursche Waarden en Barlosche kolk	Vastgesteld (essentieel) leefgebied (foerageergebied + rust/voortplantingsbiotoop) langs weerzijden van het dijktraject	x	x (tijdelijk ruimtebeslag + barrièrewerking)	1,50
Midden Zuid 2 (km 28,70-28,90) Buitenwaarden	Leefgebied met hoge potentie (foerageergebied) binnen ruimtebeslag	x	x (tijdelijk ruimtebeslag)	0,13
Midden Zuid 2 (km 29,50-29,70) Binnendijks bosje	Leefgebied met hoge potentie (foerageergebied) binnen ruimtebeslag	x	x (tijdelijk ruimtebeslag)	0,11
Midden Zuid 2 (km 30,00-30,40) Binnendijks bosje	Vastgesteld (essentieel) leefgebied (foerageergebied + rust/voortplantingsbiotoop) langs weerzijden van het dijktraject	x	x (tijdelijk ruimtebeslag + barrièrewerking)	0,08
Midden Zuid 3 (km 32,60 + 32,80-33,10) Herxebosje	Leefgebied met hoge potentie (foerageergebied) binnen ruimtebeslag	x	x (tijdelijk ruimtebeslag + barrièrewerking)	0,99
Midden Zuid 3 (km 34,80 - 35,60) Windesheim	Vastgesteld (essentieel) leefgebied (foerageergebied) binnen ruimtebeslag	x	x (tijdelijk ruimtebeslag + barrièrewerking)	1,5
Midden Noord 1 (km 37,20-37,60) Windesheim & Harculo	Vastgesteld (essentieel) leefgebied (foerageergebied) binnen ruimtebeslag	x	x (tijdelijk ruimtebeslag)	0,95
Midden Noord 2 (km 40,50 - 40,80) Oldenerpark	Leefgebied met hoge potentie (foerageergebied) binnen ruimtebeslag	x	x (tijdelijk ruimtebeslag)	0,39
Noord 1 (km 42,10 - 42,30) Schellerwade	Leefgebied met hoge potentie (foerageergebied) binnen ruimtebeslag	x	x (tijdelijk ruimtebeslag)	0,35
Noord 1 (km 42,90 - 43,10) Schellerwade	Leefgebied met hoge potentie (foerageergebied) binnen ruimtebeslag	x	x (tijdelijk ruimtebeslag)	0,23
Noord 2 (km 43,80 - 44,80) - Engelse werk en uiterwaarden	Vastgesteld (essentieel) leefgebied (foerageergebied + rust/voortplantingsbiotoop) langs weerzijden van het dijktraject	x	x (tijdelijk ruimtebeslag + barrièrewerking)	1,1
Zuid 1 (km 18,40) Binnendijkse bosschages	Leefgebied met hoge potentie (foerageergebied + rust/voortplantingsbiotoop) langs weerzijden van de werkweg	x	x (barrièrewerking)	

Locatie	Functie	Doden	Aantasting/ vernietiging essentieel leefgebied	Oppervlak aantasting (ha)
Zuid 1 (km 18,80) Reutekolk	Vastgesteld (essentieel) leefgebied (foerageergebied) binnen ruimtebeslag	x	x (tijdelijk + deels permanent ruimtebeslag)	1,0
Zuid 1 (km 19,60 - 20,00) - Binnendijkse kolk	Vastgesteld (essentieel) leefgebied (foerageergebied) binnen ruimtebeslag	x	x (tijdelijk + deels permanent ruimtebeslag)	0,1
Zuid 2 (km 24,30 - 24,40) De Roetwaarden	Vastgesteld (essentieel) leefgebied (foerageergebied) binnen ruimtebeslag	x	x (tijdelijk ruimtebeslag)	0,04
Zuid 3 (km 25,40 - 27,20) Duursche Waarden en Barlosche kolk	Vastgesteld (essentieel) leefgebied (foerageergebied + rust/voortplantingsbiotoop) langs weerzijden van het dijktraject	x	x (tijdelijk ruimtebeslag + barrièrewerking)	1,50
Midden Zuid 2 (km 28,70-28,90) Buitenwaarden	Leefgebied met hoge potentie (foerageergebied) binnen ruimtebeslag	x	x (tijdelijk ruimtebeslag)	0,13
Midden Zuid 2 (km 29,50-29,70) Binnendijks bosje	Leefgebied met hoge potentie (foerageergebied) binnen ruimtebeslag	x	x (tijdelijk ruimtebeslag)	0,11
Midden Zuid 2 (km 30,00-30,40) Binnendijks bosje	Vastgesteld (essentieel) leefgebied (foerageergebied + rust/voortplantingsbiotoop) langs weerzijden van het dijktraject	x	x (tijdelijk ruimtebeslag + barrièrewerking)	0,08
Midden Zuid 3 (km 32,60 + 32,80-33,10) Herxebosje	Leefgebied met hoge potentie (foerageergebied) binnen ruimtebeslag	x	x (tijdelijk ruimtebeslag + barrièrewerking)	0,99
Midden Zuid 3 (km 34,80 - 35,60) Windesheim	Vastgesteld (essentieel) leefgebied (foerageergebied) binnen ruimtebeslag	x	x (tijdelijk ruimtebeslag + barrièrewerking)	1,5
Midden Noord 1 (km 37,20-37,60) Windesheim & Harculo	Vastgesteld (essentieel) leefgebied (foerageergebied) binnen ruimtebeslag	x	x (tijdelijk ruimtebeslag)	0,95
Midden Noord 2 (km 40,50 - 40,80) Oldenerpark	Leefgebied met hoge potentie (foerageergebied) binnen ruimtebeslag	x	x (tijdelijk ruimtebeslag)	0,39
Noord 1 (km 42,10 - 42,30) Schellerwade	Leefgebied met hoge potentie (foerageergebied) binnen ruimtebeslag	x	x (tijdelijk ruimtebeslag)	0,35
Noord 1 (km 42,90 - 43,10) Schellerwade	Leefgebied met hoge potentie (foerageergebied) binnen ruimtebeslag	x	x (tijdelijk ruimtebeslag)	0,23
Noord 2 (km 43,80 - 44,80) - Engelse werk en uiterwaarden	Vastgesteld (essentieel) leefgebied (foerageergebied + rust/voortplantingsbiotoop) langs weerzijden van het dijktraject	x	x (tijdelijk ruimtebeslag + barrièrewerking)	1,1

## **G BIJLAGE 3. MAATREGELOVERZICHT**

Zie aparte pdf bijlage kenmerk D2024-00041772