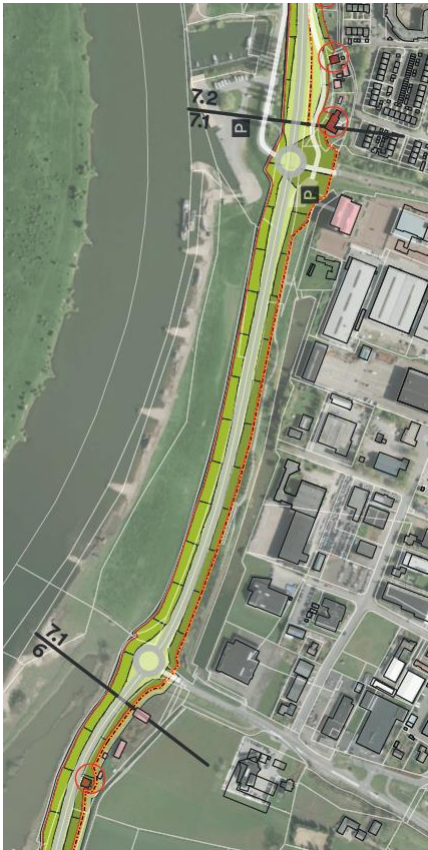


## DEELTRAJECT 7.1: Wijhe-Zuid

Deeltraject 7.1 loopt langs het zuidelijk deel van het dorp Wijhe. Buitendijks ligt Natura 2000-gebied en een insteekhaven. Binnendijks liggen een waterberging, bedrijventerrein de Enk en het gemeentehuis van de gemeente Olst-Wijhe. Op dit deeltraject zijn alternatief B (binnendijks), C (binnen- en buitendijks) en D (buitendijks) als kansrijke alternatieven onderzocht. Er zijn opgaven voor bekleding en piping.



### Voorkeursalternatief (VKA)

Alternatief B is het VKA.

**Onderbouwing:** Op de thema's impact op omgeving en techniek is er geen groot onderscheid in effecten tussen de alternatieven. Geen van de alternatieven leidt tot sterk negatieve effecten en alle alternatieven kennen enkele beperkte, mitigeerbare effecten. Alternatief B is goedkoper dan alternatieven C en D en is daarom het VKA.

**Maatwerklocaties:** er zijn op dit deeltraject geen maatwerklocaties aangewezen.

**Aandachtspunten voor de planuitwerking:** de binnendijkse bomenrij in de parkzone langs de waterberging, die zowel voor natuurwaarden als recreatie van belang is. Door het ruimtebeslag te beperken kunnen de bomen grotendeels behouden blijven.

### Voor- en nadelen kansrijke alternatieven

De kansrijke alternatieven zijn beoordeeld op de thema's impact op omgeving, techniek en kosten. Onderstaande tabel laat de grote effecten zien (sterk negatief of positief) en andere effecten die bepalend zijn voor de VKA afweging op dit traject: de beslisinformatie. De achterzijde van deze factsheet geeft een samenvatting van alle effecten van de onderzochte alternatieven. Een complete toelichting en onderbouwing is opgenomen in het milieueffectrapport deel A en in de beoordeling techniek.

Beslisinformatie (0 = neutraal, - = negatief effect, -- = sterk negatief effect)	B	C	D
<b>IMPACT OP OMGEVING (Milieueffecten)</b> Geen van de milieuaspecten leidt tot sterk onderscheidende beslisinformatie			
<b>TECHNIEK</b> Geen van de technische aspecten leidt tot sterk onderscheidende beslisinformatie			
<b>KOSTEN</b>			
Grondverzet (x1000 m <sup>3</sup> )	155	365	325
Levensduurkosten (mln €)	4 - 7,4	5,2 - 9,7	5,1 - 9,5

### Meekoppelkansen

De meekoppelkansen fietsverbinding Den Nul – Wijhe (gemeente Olst-Wijhe) en parallelweg Den Nul-Wijhe (provincie Overijssel) vervallen, omdat de parallelweg geen totaaloplossing biedt voor het zware landbouwverkeer in de kern van Wijhe en beperkt draagvlak heeft. Voor dit dijktraject zijn geen andere meekoppelkansen ingebracht.

### Draagvlak

Gemeente Olst-Wijhe hecht waarde aan de binnendijkse bomen en de waterbergende functie van de vijver. Het VKA spaart de waterbergingsvijver volledig. Daarnaast wordt de bomenrij in stand gehouden en kunnen bijna alle bomen gespaard worden. De meekoppelkans parallelweg heeft wel ruimtebeslag op de binnendijks gelegen bomenrij, maar nauwelijks impact op de waterbergende functie van de vijver.

In de reactieperiode (voorjaar 2019) zijn reacties ontvangen over de meekoppelkansen voor dit deeltraject. Er is beperkt draagvlak voor de parallelweg omdat de ruimtelijke kwaliteit hierdoor wordt aangetast. Er zijn geen reacties ontvangen over het concept-VKA.

### Toelichting impact op de omgeving (milieueffecten)

De alternatieven leiden tot de volgende onderscheidende milieueffecten:



- *Negatieve effecten op Natura 2000 (alternatieven C en D)*: de uiterwaarden (Natura 2000) zijn geschikt voor water- en weidevogels. Alternatieven C en D hebben tijdelijk ruimtebeslag door de klei-ingraving. Dit kan leiden tot negatieve effecten, maar het foerageergebied kan worden hersteld (-).
- *Negatieve effecten op beschermde soorten Wet natuurbescherming (alternatief B)*: De bomenrijen aan de voet van de dijk zijn geschikt als vliegroute en foerageergebied voor vlermuizen. In alternatief B moeten enkele bomen verdwijnen (-).
- *Negatieve effecten op kaderrichtlijn Water (alternatieven C en D)*: De buitendijkse poelen en strangen zijn geschikt voor waterplanten, macrofauna en vissen. Alternatieven C en D hebben hier tijdelijk ruimtebeslag (-).
- *Negatief effect op waterkwantiteit oppervlaktewatersysteem (alternatief B)*: Een ondoorlatende pipingvoorziening sluit naar verwachting de waterstromen af, waardoor het waterpeil in binnendijkse sloten kan stijgen. Er moet dan meer water via sloten afgevoerd worden (-).

De volgende effecten treden op in alle kansrijke alternatieven:

- Tijdelijk of beperkt permanent ruimtebeslag in *Natuurnetwerk Nederland* (-);
- Verdwijnen *Rodelijstsoorten* door vervanging dijkbekleding (-), bekleding kan met de juiste maatregelen weer teruggebracht worden.
- Doorsnijding van middelhoge tot hoge *verwachtingswaarden archeologie* (-).

### Toelichting techniek

Alle alternatieven voldoen aan de norm voor hoogwaterveiligheid en leiden tot een *voldoende veilige dijk* (+). Ook zijn alle alternatieven zonder grote risico's *uitvoerbaar* (0).



De alternatieven zijn onderscheidend op de volgende aspecten:

- *Beheer en onderhoud*: In alternatief B is het beheer nagenoeg gelijk aan de huidige situatie (0). In alternatieven C en D neemt het te beheren areaal toe en wordt er een lastig te beheren klei-ingraving toegevoegd (-).
- *Uitbreidbaarheid*: Er is op het grootste deel van het traject voldoende ruimte voor uitbreiding van de klei-ingraving (alternatief C en D, +). Een verticale pipingvoorziening (alternatief B) is niet altijd uitbreidbaar (0).

### Toelichting kosten

Voor elk van de alternatieven zijn de levensduurkosten bepaald. De levensduurkosten bestaan uit kosten voor realisatie en kosten voor beheer, onderhoud en vervanging gedurende een periode van 100 jaar.



De kosten van alternatieven C en D zijn op dit deeltraject beperkt onderscheidend. De verschillen vallen binnen de onzekerheidsmarge van de raming van 20 %. De *hoeveelheid grondverzet* is in alle alternatieven de grootste kostenpost. Voor het aanbrengen van de klei-ingraving in alternatief C en D is het meeste grondverzet nodig. Voor alternatief B is minder grondverzet nodig, maar is ook de verticale pipingvoorziening een grote kostenpost.